

kindcentrum
rivierenwijk



Schoolgids 2026-2027

Inhoud

Voorwoord	5
Stichting Samenwerkingsschool Rivierenwijk	6
Het Kindcentrum	7
Visie	7
Missie.....	7
Actief en kansrijk	7
Een stevige basis.....	7
Zelfstandige waardevolle leden van de maatschappij	8
Identiteit.....	9
Identiteitscommissie	9
Kindcentrum Rivierenwijk	10
Het onderwijs	11
Stichting leerKRACHT.....	11
Huiswerk.....	12
Interne begeleiding	12
Overgang naar het voortgezet onderwijs.....	12
Ondersteuning specifieke Onderwijsbehoeften	13
Het team.....	13
Vervanging.....	16
Vervanging bij verlof.....	16
Vervanging bij kortdurende afwezigheid	16
Stagiaires	17
Schooltijden en pauzes.....	17
Vakanties en studiedagen 2026-2027	18
Vrije Dagen voor religieuze feestdagen	18
Passend onderwijs.....	18
Aannamebeleid	19
Aanmelden van nieuwe leerlingen in het basisonderwijs.....	19
Algemene toelatingsbepalingen.....	19
Plaatsing van leerlingen van buiten het voedingsgebied.....	20
Aanmeldijst.....	20
De Tintaan	21
Bezwaar	21
Kwaliteitszorg	21
Brugfunctionaris	21

Meldcode mishandeling en huiselijk geweld	21
Doorlopende ondersteuningslijn.....	22
Overleg en ondersteuning Oudergesprekken	22
Aanwezigheid van extra medewerkers bij gesprekken	23
Persoonlijk ontwikkelplan	23
Trajectoverleg.....	23
Ondersteuningsstructuur	23
1. De basisondersteuning	23
2. Extra ondersteuning	24
3. Intensieve ondersteuning.....	24
Commissie van toelaatbaarheidsverklaringen (TLV)	25
Hoogbegaafdheid	25
Dyslexie.....	25
Doubleren.....	26
Versnellen.....	26
Najaarskinderen	26
Visie op het jonge kind	26
Hoe ziet onze dag eruit?.....	27
Voorschoolse vroegtijdige educatie (VVE)	27
Zelfredzaamheid.....	27
Methodes	27
Lezen.....	28
Taalonderwijs	28
Schrijven	28
Rekenen.....	28
Zaakvakken.....	28
Engels.....	29
Expressie.....	29
Bewegingsonderwijs.....	29
Actief burgerschap	29
Leerlingenraad.....	29
Visie op Sociaal Emotionele Ontwikkeling	30
Excursies	30
Beleid en protocollen	31
ARBO-beleid	31
Regels voor schorsing en verwijdering.....	31

Ouderlijk gezag.....	31
Gebruik van mobiele telefoons	32
Veiligheidsprotocol.....	32
Internetprotocol.....	32
Privacy	33
Gebruik van beeldopnames.....	33
Leiderschap	34
Leerplicht.....	34
Verlof.....	34
Verlof vanwege levensbeschouwelijke overtuiging	35
Verlof vanwege werk.....	35
Verlof vanwege huwelijk	35
Procedure en voorwaarden:.....	36
Ziekmelding	36
Procedure bij overplaatsing naar een andere basisschool.....	36
Ouders	37
Medezeggenschapsraad.....	37
Ouderbijdrage	37
Klachtenregeling.....	37
Schoolcontactpersoon.....	38
Schoolverzekering	38
Stichting leergeld.....	39
Sponsoring.....	39
Externe contacten	39
GGD op school.....	39
Onderzoeken en vaccinaties	39
Onderzoek op verzoek.....	40
Ondersteuning van leerkrachten.....	40
Bereikbaarheid en informatie	40
Jeugdarts	41
Logopedie	41
Praktische zaken.....	42
Ziek melden/vrij vragen.....	42
Sportactiviteiten.....	42
Gesprekken met de leerkracht en/of de directie	42
Informatieverstrekking.....	42

Culturele activiteiten	43
Gevonden voorwerpen.....	43
Hoofdluis	43
Laarzen en schoenen.....	43
Schoolregels	43
Fietsen	43
Naschoolse activiteiten	44
Rookvrij schoolplein	44
Parkeren rondom de school	44
Namen en adressen.....	45

Voorwoord

Geachte ouder(s) / verzorger(s),

Hierbij bieden wij u onze schoolgids aan voor het schooljaar 2026-2027

In deze gids staat voor u als ouders, de informatie voor het komend schooljaar. We kunnen natuurlijk nooit volledig zijn. Heeft u vragen neemt u dan contact met ons op.

De website van Kindcentrum Rivierenwijk is www.kindcentrumrivierenwijk.nl. Hier kunt u alle nieuwtjes en wetenswaardigheden over het Kindcentrum vinden.


We wensen uw kinderen en u als ouders een fijn schooljaar toe op “Kindcentrum Rivierenwijk”.

Alois Hilbers

Directeur-bestuurder

Bezoek adres: Zaanstraat 1

7417 WN Deventer

 0570-623575

info@kindcentrumrivierenwijk.nl

Stichting Samenwerkingsschool Rivierenwijk

Kiest u voor het samenwerkingsonderwijs, dan kiest u voor een school die kinderen leert om respectvol samen te leven, spelen en werken. De samenwerkingschool is de samenleving in het klein. De kinderen hebben immers uiteenlopende achtergronden: maatschappelijk, cultureel, religieus en levensbeschouwelijk. Die onderlinge verschillen gebruiken we actief als uitgangspunt voor ons onderwijs. Een school waar ontmoeting, verdraagzaamheid en gezamenlijke verantwoordelijkheid centraal staan.

Het Kindcentrum is een van de belangrijkste plaatsen van waaruit kinderen hun eigen leefstijl en waarden ontwikkelen. Daarom zijn de verschillende denkbeelden en meningen op een samenwerkingschool zo belangrijk. Ze dragen bij aan een prettige en veilige omgeving waarin kinderen zichzelf kunnen zijn en zich op hun gemak voelen. Een plek waar ze zich prima kunnen voorbereiden op het vervolgonderwijs en de samenleving.

Geen wijk of buurt in Deventer is gelijk. Dat geldt ook voor de scholen. Het karakter van een school wordt bepaald door leerlingen, leerkrachten en door u als ouder. Deze school streeft ernaar alle leerlingen kwalitatief goed onderwijs te bieden.

Dat is onderwijs dat véerder gaat dan leren “rekenen en schrijven” - hoe belangrijk we deze basisvaardigheden ook vinden. Persoonlijke aandacht en zorg voor uw kind staan voorop.

Een samenwerkingschool wil samen met u in een open sfeer uw kind opvoeden. Het Kindcentrum hecht waarde aan uw inbreng, bijvoorbeeld in de medezeggenschapsraad waar u samen met de leerkrachten over uiteenlopende zaken kunt praten en denken. De betrokkenheid van ouders, samen met de professionaliteit van de leerkrachten en de verscheidenheid aan kinderen, zorgen voor een levendige school. Een school waar uw kind zich thuis voelt en die kleurrijk het beste is.

Het Kindcentrum

Visie

“We gunnen elk kind de Wereld”

Missie

Kindcentrum Rivierenwijk is een *actief, kansrijk* Kindcentrum voor *alle* kinderen uit de Rivierenwijk. Onze missie is het bieden van een *stevige basis* voor onze leerlingen waaruit zij zich kunnen ontwikkelen tot *zelfstandige, waardevolle leden van de maatschappij*.

Actief en kansrijk

In wijken waar de achterstand groot is, moet de kwaliteit hoog zijn. Dit vraagt van ons dat we ons meer dan gemiddeld inspannen om welbevinden en betrokkenheid te creëren, om met onze kinderen gemiddelde resultaten te halen of hoger. Het onderwijs sluit aan bij de behoefte van deze doelgroep, zowel cognitief als sociaal.

Er is beweging. Er is ontwikkeling.

We wachten niet af, we doen vroegtijdig de juiste dingen. Dit doen we o.a. door vanuit de visie op het Jonge kind versterkt aanbod neer te zetten en door met onze instructie en differentiatie alle kinderen in de groep te bedienen. We betrekken ouders actief bij de ontwikkeling omdat we weten dat betrokkenheid van ouders de ontwikkeling van kinderen ten goede komt.

Bewegen, welbevinden en leren gaan samen. We zorgen naast inspanning voor ontspanning. We creëren bewegingsmomenten in lessen en in momenten tussendoor. Het buitenspelen gebeurt met inzet van Beweegwijs. We zijn Gezonde School: stimuleren kinderen in gezonde gewoontes en zorgen voor voorbeeldgedrag. We zetten activerende werkvormen in zodat kinderen altijd mee kunnen doen en betrokken zijn. We stellen activerende vragen om kinderen aan te zetten tot zelf nadenken.

Ook als team zijn we in beweging; we schakelen op wat onze observaties en analyses ons vertellen en doen bijstellingen als professionals, op basis van de laatste inzichten. We leren actief van en met elkaar door wederzijdse klassenbezoeken en plenaire werksessies (systematiek Stichting Leerkracht). We zijn een snelgroeiend team. We zetten ons in om ieder teamlid te laten aansluiten bij de ontwikkeling van het Kindcentrum en we bewaken de borging van wat het waard is behouden te worden.

Een stevige basis

Waarom is het bieden van een stevige basis van belang voor alle leerlingen die doorstromen naar het vervolgonderwijs?

- Gert Biesta's benadering: onderwijs is niet alleen gericht op kennis en leren, scholen dienen intern de discussie te voeren hoe aan een stevige, brede ontwikkeling van kinderen te werken. De drieslag waar hij voor pleit en die wij belangrijk vinden: kwalificatie, socialisatie en persoonsvorming

- Voor onze populatie is het Kindcentrum de eerste plek na(ast) thuis en bij uitstek de plek waar uitbreiding van ervaringen plaatsvindt als het gaat om de drie genoemde punten.
- Brede school: in aanraking komen met rijk en gevarieerd aanbod en (sociale) voorzieningen binnen handbereik waar kinderen anders niet vanzelfsprekend mee in aanraking komen
- Binnen onze wijk: Het hoge wegingsgetal impliceert: financiële – sociale – ‘culturele’ armoede – wat betekent werken aan kansengelijkheid
- Een groot deel van de kinderen leeft in een kleine bubbel-> we gunnen ze de wereld

Een stevige basis begint met **goed taal- en rekenonderwijs** waarin wordt gestreefd naar gemiddelde tot bovengemiddelde resultaten, passend bij de leerlingenpopulatie.

Binnen het onderwijs worden **Sociaal emotioneel leren en burgerschapsvorming** in doorgaande lijn neergezet vanuit de kernwaarden van het kindcentrum.

Een stevige basis is ook **rijk en gevarieerd onderwijsaanbod, vakspecifiek, maar ook geïntegreerd in projecten en thema's** (wereldoriëntatie, digitale geletterdheid, creatieve vakken en cultuureducatie). Jaarlijks wordt gezamenlijk bepaald welke nieuwe stappen daarin met elkaar kunnen worden gemaakt. De kaders van ons schoolplan / strategische beleidsplan zijn daarin leidend.

Passend bij die stevige basis biedt Kindcentrum Rivierenwijk een plek aan maatschappelijke / externe partners, aan ouders. Interne en externe middelen worden aangewend voor een uitgebreid **voor- en naschools aanbod**. Het kindcentrum faciliteert daarvoor ruimtes binnen het gebouw. De kaders van het schoolplan / strategisch beleidsplan zijn leidend.

De leerkrachten op het kindcentrum zijn op de hoogte van het aanvullende aanbod dat voor de leerlingen in hun groep interessant en nuttig kan zijn en zijn in staat hierin de verbinding te leggen. De bijdrage vanuit school bij het tot stand komen van dit naschoolse aanbod is afhankelijk van de (ontwikkel)ruimte die daarvoor beschikbaar is in het taakbeleid. Directie en MT zijn hier faciliterend in.

Zelfstandige waardevolle leden van de maatschappij

Het is onze maatschappelijke opdracht in onderwijs bij te dragen aan de persoonlijkheidsvorming van kinderen en ze ervaringen te laten opdoen in het socialiseren. Zo is het herformuleren van de kernwaarden en hoe we ons onderwijs daarop inrichten, onderwerp van gesprek.

Inclusiever onderwijs, burgerschapsvorming, eigenaarschap, vraagstukken en terreinen waar we ons als kindcentrum op zullen verhouden. Zie ook wat er bij bovengenoemde punten beschreven staat.

Zelfstandig en waardevol kunnen bijdragen, dat vraagt voor het individuele kind o.a. dat we de zelfsturing en zelfstandigheid in ontwikkeling brengen. Dit lukt ons doorgaans goed door structuur aan te bieden waarbinnen kinderen goed weten wat er van ze verwacht wordt en

waardoor zij goed kunnen functioneren in de omgeving van het Kindcentrum en goed leren omgaan met anderen.

Echter, de sturing en structuur van onze kant is, hoe positief en goed bedoeld ook, voedingsbodem voor het eigenaarschap van de leerling; het werkelijk zelf sturing en verantwoordelijkheid leren nemen alsook en het autonoom leren denken en handelen zo bleek uit de externe kwaliteitsaudit (september 2022). Waar is het kind eigenaar van het leerproces? Waar is ruimte voor het oefenen met zelfsturing, emotieregulatie, problemen leren oplossen? Wanneer kunnen we als professionals onze ondersteunende stijl bijstellen naar een meer coachende stijl om dit te bereiken?

Graag onderzoeken we de komende periode hoe we hier als professionals nog een slag in kunnen maken.

Identiteit

Het Kindcentrum is een samenwerkingschool. Dat wil zeggen dat we openbaar onderwijs geven, uitgebreid met protestants-christelijk onderwijs. We bieden daarnaast de mogelijkheid om Islamitische les te volgen. Kindcentrum Rivierenwijk is daarmee toegankelijk voor iedereen. De ouders van onze leerlingen hebben hierdoor de keuze uit:

- Islamitisch vormingsonderwijs
- Christelijk vormingsonderwijs
- Algemeen levensbeschouwelijk onderwijs

We zijn van mening dat we daarmee de populatie van het Kindcentrum recht doen. Doordat we de vakken af en toe geïntegreerd geven proberen we de kinderen waarden en normen mee te geven waarmee leven en werken in de Rivierenwijk op den duur meer kwaliteit krijgt. Tijdens vieringen en in de lessen laten we de verschillen, maar juist ook overeenkomsten tussen verschillende geloven zien. Hierdoor zorgen we voor een cultuur van tolerantie waarin wederzijds respect een vanzelfsprekendheid wordt.

Identiteitscommissie

De identiteitscommissie is in het leven geroepen om gevraagd en ongevraagd adviezen aan de directeur-bestuurder uitbrengt over alle aangelegenheden die betrekking hebben op de wijze waarop invulling wordt gegeven aan het openbare karakter en de identiteit van de school die is gerelateerd aan het bijzonder onderwijs.

Uitgangspunten hierbij zijn:

- De onderwijsvorm die wordt aangeboden is in principe voor alle leerlingen identiek;
- De school draagt er zorg voor dat er voldoende leerkrachten zijn die bereid en in staat zijn om zowel openbaar als protestants-christelijk aan te bieden;
- Het streven is naar een gelijke verdeling van openbare als protestants-christelijke leerkrachten.

De identiteitscommissie heeft de volgende taken:

- Houdt toezicht op het gelijkwaardig beschrijven en benoemen van beide identiteiten in publicaties zoals de schoolgids maar ook op andere wijzen waarop de school zich naar buiten toe profileert zoals de website;
- Houdt toezicht op het regelen van de gelijkwaardigheid van beide identiteiten ten aanzien van overige identiteit gerelateerde onderwerpen;

Kindcentrum Rivierenwijk

Kindcentrum Rivierenwijk is een kindcentrum in de wijk Rivierenwijk. Kindcentrum Rivierenwijk biedt:

- basisonderwijs voor 4-13 jarigen,
- peuterspelen & VVE voor kinderen van 2-4 jaar in samenwerking met Sam & Ko,
- Buitenschoolse Opvang (BSO) verzorgt door Kindernet en
- een uitgebreid voor- en naschools aanbod.

Het basisonderwijs en het voor- en naschools aanbod vinden plaats in het mooie, moderne en ruime gebouw aan de Zaanstraat. Het peuterspelen vindt plaats op de locatie van Sam&Ko aan de Merwedestraat.

We zetten een doorgaande lijn neer voor kinderen van 2-13 jaar. Dit doen we door

- Jaarlijks gezamenlijke ontwikkelonderwerpen op te pakken (KC-breed)
- Het aanbod in de peuter- en kleutergroepen is op elkaar afgestemd, je ziet hier dezelfde regels, dezelfde rituelen.
- Professionals met verschillende taken en functies, werkzaam voor het KC, voeren de dialoog over inhoudelijke onderwerpen.
- Stedelijke afspraken over samenwerking in de wijk zoals beschreven in het Convenant Jonge Kind en het Ondersteuningsplan van Sine Limite te realiseren.

Het voor - en naschools aanbod* op KC Rivierenwijk bestaat op dit moment uit:

- BSO voor kinderen uit de leeftijd groep 1-8
- Koken, schoolband, knutselen, kaboutersport, sport je fit, gezelschapsspellen spelen enz.
- Naschoolse taalles
- Extra begeleiding op de basisvakken voor leerlingen uit groepen 7&8
- Zaalvoetbal door Raster
- Zomerschool

(* Met voor- en naschoolsaanbod wordt bedoeld: aanbod voor 4-13 jarigen buiten de lestijden)

Het Kindcentrum voorziet in voorzieningen en biedt ruimte aan diverse andere diensten zoals:

- Inlooppreekuur door de GGD-verpleegkundigen
- Logopedie en fysiotherapie voor kinderen van het Kindcentrum
- Bieb in de school (voor leerlingen)
- Jeugdhulpverlener in Onderwijs
- Huiswerkbegeleiding voor leerlingen uit het voortgezet onderwijs vanuit Raster
- Voorwaardelijke voorzieningen zoals ontbijten op school, het schoolfruit

Het is onze ambitie om door te groeien tot een volwaardig Integraal Kindcentrum (IKC). Dit houdt in dat we vanuit 1 gezamenlijke (administratieve) organisatie, bij voorkeur op 1 locatie in een doorgaande lijn opvang, onderwijs en aanvullende faciliteiten aanbieden aan kinderen van 0 t/m 13 jaar.

Het onderwijs

De groepen in onze school zijn verdeeld over 2 afdelingen:

de onderbouw groep 1, 2 en 3

de bovenbouw groep 4, 5, 6, 7 en 8

Er wordt op Kindcentrum Rivierenwijk gewerkt in jaargroepen, waarin leerlingen van ongeveer dezelfde leeftijd bij elkaar in de klas zitten. In deze groepen wordt, vanaf groep 3, over het algemeen groepsgewijs gewerkt. Alle leerlingen krijgen op hetzelfde moment dezelfde basisstof. Binnen deze werkvorm is het mogelijk om voor individuele leerlingen aangepaste oefenstof aan te bieden.

Dit schooljaar starten we met 16 groepen.

In de groepen wordt gewerkt volgens een rooster. Deze roosters worden elk schooljaar aangepast en vermelden het programma van een klas op weekbasis.

Het onderwijskundige beleid van het Kindcentrum zal het komende jaar gericht zijn op de volgende trajecten;

- Thematisch onderwijs waarin verschillende vakken worden geïntegreerd.
- Werken met een nieuwe taalmethodiek.
- Doorgaande lijn in schoolafspraken en deze vasthouden
- Levensbeschouwelijk onderwijs op een samenwerkingschool

Stichting leerKRACHT

Ontwikkelingen in het onderwijs gaan snel. Om “bij” te blijven is scholing zeer belangrijk. We werken zoveel mogelijk met interne expertise. We hebben een eigen rekenspecialist, taal-leesspecialist, burgerschap specialist en ICT-coördinator.

Om de ontwikkelprocessen goed vorm te geven en bij te houden, werken we met werk- en bordsessies. Vergaderingen gaan daardoor bij ons altijd over het onderwijs en hoe we dat elke dag een klein beetje beter kunnen maken. Leerkrachten gaan met regelmaat bij elkaar

op lesbezoek en bereiden gezamenlijk lessen voor. Daarnaast komen Intern Begeleiders maandelijks in de groepen om op basis van de kwaliteitskaarten leerkrachten te coachen en begeleiden.

Huiswerk

Gedurende het schooljaar wordt er gewerkt aan nieuwe afspraken betreffende huiswerk. Voor dit schooljaar geldt nog onderstaand

In overleg met ouders krijgen de leerlingen uit de groepen 1 t/m 8 huiswerk.

Huiswerk is geen doel op zich, maar een middel dat meerdere doelen dient. Onze doelen zijn:

- Het bevorderen van de taalontwikkeling
- Het vergroten van de zelfstandigheid van de leerling
- Het vergroten van de effectieve leertijd
- Bevorderen en vergroten van de ouderbetrokkenheid.

We zijn van mening dat dit huiswerk helpt de taalachterstand te verminderen. In overleg met u, als ouders, willen we afspraken met elkaar maken. Andere vormen van huiswerk zoals bijvoorbeeld voor rekenen en aardrijkskunde kennen we ook.

Interne begeleiding

Binnen onze school hebben mw. Danielle Slinkman en mw. Rian Beldman de taak als intern begeleider. De intern begeleiders coördineren de leerlingenzorg in het Kindcentrum. Als extra aandacht nodig blijkt te zijn, kan een groepsleerkracht samen met de intern begeleider in een handlingsplan vastleggen op welke wijze dit zal gaan gebeuren. De taak van de intern begeleider houdt onder meer het volgende in:

- het ondersteunen van leerkrachten bij het zoeken naar oplossingen
- bijwerken en bijhouden van het leerlingvolgsysteem
- bewaken van het systeem van observaties en toetsen
- het houden van leerlinggesprekken en groepsgesprekken
- contact onderhouden met externe instanties
- aanspreekpunt voor ouders zijn

Overgang naar het voortgezet onderwijs

Voor de overgang naar het voortgezet onderwijs proberen we tot een gezamenlijk advies te komen waarbij de wens van de ouders en het advies van de leerkracht de uitgangspunten zijn voor een gesprek. Om te komen tot een goede plaatsing wordt ook het resultaat van de eindtoets meegenomen. Als eindtoets gebruiken we de route 8 toets. De eindtoets is echter alleen gericht op wat kinderen weten. Zeker zo belangrijk zijn andere en vaak moeilijker meetbare vaardigheden als studiehouding, huiswerk maken, zelfstandigheid en omgaan met anderen.

Hierbij is de inbreng van de groepsleerkracht van groot belang. Hij/zij heeft de kinderen een jaar lang in de klas gehad en kan antwoord geven op de moeilijk meetbare vaardigheden.

Het samenspel van toets en de mening van de groepsleerkracht moet leiden tot een plaatsing die een goede schoolkeuze in het voortgezet onderwijs garandeert.

Ondersteuning specifieke Onderwijsbehoeften

Het samenwerkingsverband Sine Limite ondersteunt de school met kennis en diensten om passend onderwijs te kunnen bieden. Zo is het mogelijk ondersteuning en begeleiding aan te vragen om in te kunnen spelen op specifieke onderwijsbehoeften, als het gaat om gedrags- en leerproblemen. Sine Limite, Kentalis en Bartimeus kunnen tevens ingeschakeld worden voor andersoortige beperkingen, zij kennen de school arrangementen toe die zijn bedoeld voor extra ondersteuning van

- kinderen met een visuele beperking
- kinderen met een auditieve en/of communicatieve beperking,
- Kinderen met een lichamelijke en/of meervoudige beperking, en langdurig zieke kinderen (somatisch)

Het team

Directeur-bestuurder	Dhr. Alois Hilbers
Directieteam	Mw. Wiep Gaasbeek Mw. Dilek Cadirci Mw. Noortje Kolkman
Peuter- en onderbouw teamleider	Mw. Noortje Kolkman
Intern Begeleider onderbouw	Mw. Daniëlle Slinkman
Groep	Groepsleerkrachten
Groep Donker blauw (PSZ)	Mw. Kim Samson Mw. Marianne Duchatteau Mw. Jacqueline Schuilenburg
Groep Licht blauw (PSZ)	Mw. Kim Samson Mw. Jacqueline Schuilenburg
Groep Oranje (PSZ)	Mw. Jolanda Schotman Mw. Marianne Duchatteau
Groep 1a	Mw. Marloes de Heer Mw. Suzanne Mensink

Groep 1b	Mw. Merel Jongman Mw. Birgit Brinkhof
Groep 2 a	Mw. Nicolet Mol
Groep 2 b	Mw. Daphne Bongertman
Klassenassistente	Mw. Rükiye Pasa
Onderwijsassistentie	Mw. Helma Meijerman Dhr. Samir Maglajlic Mw. Ebru Yilmaz
Groep 3a	Mw. Hetty Bralts Mw. Dunja Miedendorp de Bie
Groep 3b	Mw. Nienke Beumer Mw. Dunja Miedendorp de Bie
Onderwijsassistentie	Mw. Joke Kuiper
JRK-begeleiding	Mw. Daniëlle Slinkman
Bovenbouw teamleider	Mw. Wiep Gaasbeek (deels afwezig ivm zwangerschapsverlof) Mw. Dilek Cadirci
Intern Begeleider bovenbouw	Mw. Rian Beldman
Groep	Groepsleerkrachten
Groep 4a	Mw. Djolie Sijpersma Mw. Leonie Haijink
Groep 4b	Mw. Edith van Zon Mw. Leonie Haijink
Onderwijsassistentie	Mw. Anneke van Dijk
Groep 5a	Mw. Anne Serné Mw. Suzanne Mensink

Groep 5b	Mw. Marloes van den Beld Mw. Dilan Coskun
Onderwijsassistentie	Mw. Elisabeth Zuethoff
Groep 6a	Mw. Miranda Wolse Mw. Medine Kuscu
Groep 6b	Mw. Kristel Klomps
Onderwijsassistentie	Mw. Elisabeth Zuethoff
Groep 7a	Dhr. Sander Middendorp Mw. Dilek Cadirci/Mw. Medine Kuscu
Groep 7b	Dhr. Jesse Knetsch
Onderwijsassistentie	Mw. Elvan Sahin
Groep 8a	Dhr. Leroy Schouten
Groep 8b	Dhr. René Stoeten Dhr. Joris Evers
Onderwijsassistentie	Mw. Sandra Wilmink Mw. Anita Meerdink
Invalleerkrachten	Mw. Edith van Zon Mw. Medine Kuscu
Coach (startende) leerkrachten/OOP	Dhr. Charlie Alfons
Bewegingsonderwijs	Dhr. Ben Mullink & Mw. Paulien Lubbers
Administratie	Mw. Miranda Lucas Mw. Elice Wolf
Brugfunctionaris	Mw. Ilja Olthof
Opleider in de school	Mw. Dilek Cadirci
Conciërge	Dhr. Sjarre Bernhard

Vervanging

Vervanging bij verlof

Een leerkracht die gebruik maakt van een verlofregeling, doet dat bij voorkeur steeds op ingeroosterde momenten. We streven ernaar om de vervanging steeds door dezelfde persoon te laten geschieden. Bij ziekte van een duo-partner zal, zo mogelijk, de partner vervangen. In andere gevallen streven we naar een tijdelijke vervanging tijdens het verlof.

Vervanging bij kortdurende afwezigheid

Het Kindcentrum is aangesloten bij invalpool PON. Bij afwezigheid van een leerkracht moet de directie kijken wie er beschikbaar is in deze invalpool. Het komt veel voor dat er geen invaller beschikbaar is in de invalpool. Daarom werken we zoveel mogelijk met eigen vaste invallers.

Als er geen vervanger is voor een afwezige leerkracht worden de volgende interne oplossingen overwogen:

a. Interne vervanging vanuit eigen flexibele schil

Vanuit de eigen flexibele schil wordt een leerkracht ingezet.

b. Inzet leerkrachtondersteuner

Leerkrachtondersteuners worden ingezet onder supervisie van de internbegeleiders.

c. Parttime leerkrachten

Parttime-leerkrachten krijgen voor korte tijd een uitbreiding van uren;

d. Samenvoegen

Twee kleine groepen worden samengevoegd. Eén van de leerkrachten vervangt de zieke leerkracht.

e. Verdelen over andere groepen

De groep wordt, voor maximaal 2 dagen, over andere groepen verdeeld. Dit gebeurt alleen als het redelijkerwijs mogelijk is.

Bieden de voorgaande maatregelen geen aanvaardbare oplossing, dan kan de betreffende groep thuisblijven volgens de volgende richtlijnen:

a. niet de eerste dag;

b. alleen in het uiterste geval;

c. ouders worden waar mogelijk een dag van tevoren via Parro op de hoogte gesteld;

NB: Er wordt naar gestreefd groepen niet langer dan twee dagen naar huis te sturen. Na twee dagen zal een andere groep thuis moeten blijven. Dit protocol is vastgesteld om de kwaliteit van het onderwijs te kunnen waarborgen en om de werkdruk bij het personeel niet

nog groter te maken. Ouders adviseren we met klem om ook zelf voor een goede oppasregeling te zorgen.

Stagiaires

Kindcentrum Rivierenwijk is een opleidingsschool. Dat houdt in dat we nauw samenwerken met o.a. de Pabo, Aventus en andere opleidingsscholen om ervoor te zorgen dat studenten goed opgeleid aan de slag kunnen als leerkracht.

Tijdens het schooljaar werken er studenten van verschillende opleidingen op onze school. Zij kunnen afkomstig zijn van:

het ROC stagiaires onderwijsassistent

de PABO stagiaires van de lerarenopleiding

Opleiding (Ortho)pedagogiek

Schooltijden en pauzes

Kindcentrum Rivierenwijk werkt met 5 gelijke schooldagen van 8.30 uur tot 14.00 uur. Dit geldt voor de groepen 1 t/m 8. Om 8.15 uur gaan de deuren open en zijn de kinderen welkom op school.

Het Kindcentrum werkt met een continuooster. Tussen de middag gaan de kinderen niet naar huis. Zij hebben een half uur middagpauze onder begeleiding van de groepsleerkracht of een onderwijsassistent.

Tijdens de ochtendpauze eten de kinderen fruit of groente, die ze van huis meenemen. We willen graag dat de kinderen water drinken. Dit kunt u meegeven of ze pakken water op school. Water is de beste dorstlesser die er is. Het is goedkoop, het spaart het milieu en het is gezond.

Vakanties en studiedagen 2026-2027

VAKANTIES	2026-2027
Herfstvakantie	10-10-2026 t/m 18-10-2026
Kerstvakantie	19-12-2026 t/m 3-1-2027
Voorjaarsvakantie	20-2-2027 t/m 27-2-2027
Ramadanfeest	09-3-2027
Pasen	26-3-2027 t/m 29-3-2027
Meivakantie	24-4-2027 t/m 9-5-2027
Hemelvaartsdag	In de meivakantie
Pinksteren	17-5-2027
Offerfeest	Op zondag
Zomervakantie	4-7-2027 t/m 13-8-2027
Studiedagen	15-9-2026 19-11-2026 05-02-2027 30-03-2027 14-06 -2027

Vrije Dagen voor religieuze feestdagen

Veel van onze leerlingen en hun families vieren religieuze feestdagen zoals het Ramadanfeest en het Offerfeest. Het erkennen en vieren van deze dagen draagt bij aan een inclusieve schoolomgeving.

Kindcentrum Rivierenwijk hanteert rondom het Ramadanfeest en Offerfeest de volgende uitgangspunten:

- Als de eerste dag van het Ramadan- en Offerfeest op een reguliere schooldag valt zal deze schooldag een vrije dag zijn voor alle leerlingen en medewerkers.
- De tweede en overige dagen van het Ramadan- en Offerfeest is de school geopend en wordt er geen verlof toegekend.

Passend onderwijs

Ons Kindcentrum heeft als taak voor iedere leerling een zoveel mogelijk afgestemd onderwijsaanbod te realiseren. Dat is passend onderwijs. Om dit vanaf de peutergroepen te kunnen bieden is het belangrijk dat we zo vroeg mogelijk beschikken over de juiste informatie. Daarvoor hanteren we de volgende aanmeldingsroute.

In de wet passend onderwijs is opgenomen dat ouders hun kind schriftelijk bij de school van voorkeur aanmelden. Scholen moeten ouders vragen of ze hun kind al eerder bij een andere school hebben aangemeld. Dat doen wij dus ook. De school waar u uw kind als eerste heeft aangemeld is de zorgplichtschool. De schriftelijke aanmelding betekent in de praktijk dat ouders een aanmeldformulier van de school invullen en ondertekenen. Ouders hebben informatieplicht. U ontvangt een intake vragenlijst. Door het invullen van deze lijst informeert u ons over de ontwikkeling van uw kind. Deze informatie is voor ons belangrijk, zodat we kunnen bespreken hoe we gaan samenwerken, welke begeleiding uw kind misschien extra nodig heeft en of wij die als school kunnen bieden. Nadat wij de intakevragenlijst van u hebben ontvangen, wordt u uitgenodigd voor een gesprek op school. Het aanmeldformulier en de intake zijn een belangrijke basis voor de school om vast te stellen of uw kind extra ondersteuning nodig heeft.

Voor meer informatie over Passend Onderwijs verwijzen wij naar www.passendonderwijs.nl.

Het SOP (school ondersteuning profiel) van ons Kindcentrum vindt u op onze website.

Als school zijn wij aangesloten bij het samenwerkingsverband Sine Limite. Ook zij geven op hun site meer informatie over Passend Onderwijs : www.sinelimite.nl . Telefonisch zijn zij te bereiken op telefoonnummer 0570-745610.

Aannamebeleid

Aanmelden van nieuwe leerlingen in het basisonderwijs

In de gemeente Deventer gelden de volgende afspraken over het aanmelden van kinderen die voor het eerst naar school gaan (onder-instroom):

- Elk halfjaar is er een aanmeldronde voor de (bijna) 3-jarigen.
- Ouders/verzorgers met kinderen die het komend half jaar 3 worden ontvangen informatie over het aanmelden per post (brochure en aanmeldformulier).
- Ouder/verzorger meldt het kind aan bij de school van voorkeur met het unieke aanmeldformulier (NB: aanmelding is nog geen inschrijving).

Algemene toelatingsbepalingen

Kindcentrum Rivierenwijk is een samenwerkingschool. Op Kindcentrum Rivierenwijk geven we openbaar onderwijs, uitgebreid met protestants-christelijk onderwijs. Daarnaast is ook de mogelijkheid om Islamitische les te volgen. Kindcentrum Rivierenwijk is toegankelijk voor iedereen. Dit uitgangspunt biedt de mogelijkheid veel aandacht te besteden aan de verschillende culturele en/of levensbeschouwelijke achtergronden in onze samenleving. Het betekent ook, dat de school ruimte biedt aan de verschillende godsdienstige en levensbeschouwelijke opvattingen die er in onze samenleving bestaan.

Soms kan het kindcentrum een verzoek tot plaatsing van een leerling afwijzen. In volgende gevallen kan dit van toepassing zijn:

- De groep is vol. Uitgegaan wordt van richtgetallen van groepsgrootte van 25 leerlingen.

- De school is vol. Het aantal beschikbare lokaliteiten geeft samen met de groepsgrootte een indicatie.
- Kinderen zitten in een toelatingsprocedure of hebben een indicatie voor het speciaal (basis) onderwijs.
- Gegevens uit het leerlingvolgsysteem van de vorige school geven op onderwijskundige motieven aanleiding om het kind niet toe te laten.
- De zorgvraag van de leerlingenpopulatie in een groep is dermate complex dat het onverantwoord is nieuwe leerlingen in een groep te plaatsen. De zorgvraag wordt mede bepaald door:
 - Aantal leerlingen met extra zorgbehoefte op leergebied (moeilijk en zeer moeilijk lerende kinderen)
 - Aantal leerlingen met extra zorgbehoefte op gebied van sociaal-emotionele ontwikkeling
 - Groepsdynamische aspecten
 - Het aantal verschillende niveaus waarop in de groep gewerkt wordt

Plaatsing in de peuterspeelzaal van het kindcentrum biedt geen garantie op een plaats in de basisschool binnen het kindcentrum. Het besluit tot afwijzen van het verzoek tot plaatsing van een leerling wordt altijd door de directeur-bestuurder genomen.

Plaatsing van leerlingen van buiten het voedingsgebied

Het voedingsgebied voor Kindcentrum Rivierenwijk is het postcodegebied 7417. Leerlingen afkomstig uit andere gebieden kunnen alleen geplaatst worden als de capaciteit van de school en het aantal leerlingen per groep dit toelaten. Ouders van kinderen die buiten het voedingsgebied wonen en niet geplaatst kunnen worden, worden benaderd om op een school in het eigen voedingsgebied het kind in te schrijven.

Als een verhuizing naar een adres binnen het voedingsgebied aan de orde is – dit moet aantoonbaar zijn – gelden de afspraken zoals hierboven beschreven.

De verantwoordelijkheid voor de uitvoering van het toelatingsbeleid berust bij de directeur-bestuurder.

Aanmeldlijst

Er wordt gewerkt met een instroomlijst. Het aantal lokalen in het Kindcentrum is beperkt toereikend voor alle aanmeldingen.

Voor de kinderen die op de instroomlijst worden geplaatst, geldt het volgende:

- Kinderen die een broertje of zusje op school hebben, worden geplaatst
- Vervolgens worden kinderen geplaatst die de peutergroepen van het Kindcentrum bezoeken. Indien de groepsgrootte dit niet toelaat, wordt er geloot tussen de kinderen die de peutergroepen bezoeken.
- Onder de overige aangemelde leerlingen wordt door loting bepaald wie geplaatst kan worden.

Er kan sprake zijn van calamiteiten of buitengewone persoonlijke omstandigheden (ter beoordeling aan de directeur-bestuurder) die een afwijking van al het bovengenoemde rechtvaardigen.

De Tintaan

Het kan zijn dat kinderen die bij aanmelding het Nederlands onvoldoende beheersen niet direct op school worden ingeschreven, maar verwezen worden naar de Tintaan. De Tintaan is bedoeld voor zowel autochtone als allochtone onder-instromers, 4- en 5- jarigen, met een forse taalachterstand. Ook kan verwijzing plaatsvinden door de peuterspeelzaal of het consultatiebureau. De Tintaan is een initiatief van de gezamenlijke Deventer basisscholen en de gemeente Deventer. In de Tintaan wordt met behulp van een specifieke methode gedurende 1 tot 1 ½ jaar zeer gericht gewerkt aan het vergroten van de actieve en passieve woordenschat van kinderen. Na afloop van dit programma zijn de kinderen in principe toelaatbaar op een reguliere basisschool.

Bezwaar

Wanneer een kind op basis van een van de redenen genoemd in de toelatingsbepalingen niet wordt toegelaten tot de school en de ouder is het daar niet mee eens, kan er binnen 6 weken schriftelijk bezwaar ingediend worden bij de directeur-bestuurder. Binnen 4 weken wordt vervolgens uitsluitel gegeven over toelating van het kind.

Als een kind na bezwaar niet wordt toegelaten, kan de zaak voorgelegd worden aan de bestuursrechter. Bij de rechtszaak dienen de ouders van het kind zelf een advocaat in te schakelen.

Kwaliteitszorg

Wij hechten veel waarde aan kwaliteitszorg. Naast de wettelijk verplichte inspecties door de inspectie van onderwijs willen we ook graag weten wat ouders, leerlingen en externe partners van onze school vinden. Daarvoor houden we tevredenheidsonderzoeken. In ons document “kwaliteitszorg – onze processen” beschrijven we hoe we opereren binnen de verschillende domeinen van kwaliteitszorg.

Op de website scholen op de kaart is de meest actuele data beschikbaar t.a.v. onderwijsresultaten, doorverwijzing VO en tevredenheidsonderzoeken.

Brugfunctionaris

De brugfunctionaris ondersteunt leerlingen en ouders wanneer er vragen of zorgen zijn die invloed kunnen hebben op het welzijn of de ontwikkeling van een kind. De brugfunctionaris vormt de verbinding tussen school, thuis en eventuele hulp- of ondersteuningsorganisaties. Ouders kunnen bij de brugfunctionaris terecht voor een luisterend oor, advies en ondersteuning bij praktische of sociale vragen. Samen wordt gekeken naar passende oplossingen en mogelijkheden. De gesprekken zijn vertrouwelijk en laagdrempelig. Het doel van de brugfunctionaris is om ervoor te zorgen dat ieder kind zich prettig voelt, zich optimaal kan ontwikkelen en met gelijke kansen kan deelnemen aan het onderwijs.

Meldcode mishandeling en huiselijk geweld

Het is wettelijk verplicht dat elke school volgens een meldcode kindermishandeling en huiselijk geweld werkt. De meldcode is een hulpmiddel om kindermishandeling, maar ook om huiselijk geweld tegen te gaan. Samen met de gemeente Deventer hebben de schoolbesturen in Deventer op basis van landelijke richtlijnen een meldcode ontwikkeld.

Hierin is een stappenplan opgenomen hoe te handelen bij vermoedens van huiselijk geweld en kindermishandeling. Ook op onze school gebruiken we deze meldcode. De meldcode maakt onderdeel uit van ons veiligheidsbeleid "Veilig op school".

Doorlopende ondersteuningslijn

Het Samenwerkingsverband heeft een doorlopende ondersteuningslijn voor kinderen beschreven met daarin niveaus van ondersteuning.

Uitgangspunten van een doorlopende ondersteuningslijn:

- De onderwijsbehoeften van kinderen staan centraal. Leerlingen verschillen in onderwijsbehoeften. Deze verschillen worden gerespecteerd. Er wordt handelingsgericht gedacht, gesproken en gewerkt vanuit onderwijsbehoeften in plaats van het benoemen van kindkenmerken.
- Pro-actief denken en handelen. Preventie staat centraal in plaats van te richten op "uitvallers".
- Werken met groepsplannen, waarin gedifferentieerd onderwijs aan een groep wordt gepland. Het groepsplan geeft aan hoe met de verschillende onderwijsbehoeften van de leerlingen in een groep wordt omgegaan. Hiermee wordt een koppeling gemaakt tussen groepsplannen als organisatiemodel (zoals in ParnasSys) en een inhoudelijk plan. Door op deze wijze met groepsplannen te werken, wordt de leerkracht beter in staat gesteld om tegemoet te komen aan verschillen tussen leerlingen, dan wanneer er gewerkt wordt met individuele plannen, die de planlast verhogen.
- Onderwijs op schoolniveau en voorzieningen vanuit het samenwerkingsverband zijn op elkaar aangesloten. Door duidelijke stappen en beslismomenten uit te werken wordt gestreefd naar eenduidigheid, transparantie en onderlinge afstemming voor alle betrokkenen.
- Werken met een doorlopende onderwijslijn biedt scholen de gelegenheid op een werkbare, handelingsgerichte wijze het onderwijs te bieden voor alle kinderen en in het bijzonder voor kinderen met ondersteuningsbehoefte. Daarmee kan vooraf maar ook achteraf naar ouders, collega's, Commissie van Toelaatbaarheidsverklaringen of inspectie verantwoording worden afgelegd.
- De doorlopende onderwijslijn van de basisschool sluit aan bij de route van de voorschoolse educatie en wordt door het voortgezet onderwijs vervolgd. Communicatie en overdracht zijn hierbij belangrijke pijlers. Op deze wijze wordt gewerkt aan een doorlopende onderwijslijn van 2 tot 18 jaar. Indien tussentijds een schoolverandering plaatsvindt -andere basisschool of speciaal (basis) onderwijs binnen Sine Limite- sluit betreffende school aan op de reeds ingezette onderwijslijn van de vorige school.

Overleg en ondersteuning

Oudergesprekken

In een schooljaar wordt u als ouder een aantal keer uitgenodigd voor een gesprek met de leerkracht over de voortgang van uw kind. Aan het begin van het schooljaar wordt u uitgenodigd voor een startgesprek, waarin u (en uw kind) met de leerkracht afspraken maakt

voor het komende schooljaar. Daarnaast wordt u 2 keer per jaar uitgenodigd voor een rapportgesprek en komt de leerkracht graag bij u op huisbezoek. Daarnaast is er twee maal per jaar de mogelijkheid om op initiatief van de ouder of leerkracht met elkaar in gesprek te gaan.

Aanwezigheid van extra medewerkers bij gesprekken

Bij gesprekken over de ontwikkeling en voortgang van uw kind kan het voorkomen dat naast de groepsleerkracht ook een tweede leerkracht, ondersteuner, intern begeleider of een lid van het directieteam aanwezig is. Hiervoor kunnen verschillende redenen zijn. Denk bijvoorbeeld aan een ondersteunings- of zorgvraag, de inzet van extra begeleiding, een gezinssituatie zoals een scheiding, of wanneer de communicatie extra afstemming vraagt. De aanwezigheid van deze medewerkers is bedoeld om het gesprek zorgvuldig te voeren en uw kind zo goed mogelijk te ondersteunen. Uiteraard informeren wij u hierover vooraf.

Interne HGPD: Ouders, leerkracht en Intern Begeleider

Persoonlijk ontwikkelplan

Wanneer een leerling in de interne HGPD (handelingsgerichte procesdiagnostiek) ingebracht wordt, start de school met het opstellen van het Ontwikkelingsdeel van het POP (Persoonlijk Ontwikkel Plan). Dit Ontwikkelingsdeel wordt ingevuld door de leerkracht en besproken met de ouders.

De school zet eventueel een gespecialiseerde uitvoerder in na een HGPD-intern overleg.

Trajectoverleg

Indien de interne HGPD onvoldoende duidelijkheid biedt en er vragen blijven wordt een kind in een trajectoverleg besproken. Vanuit dit overleg is het mogelijk extra ondersteuning in te zetten, zoals gespecialiseerde uitvoerder of de aanvraag voor een arrangement. Bij een trajectoverleg zijn ouders, Intern Begeleider, leerkracht, trajectmedewerker betrokken. Mogelijk sluiten ook de schoolverpleegkundige en/of de gezinscoach aan.

Ondersteuningsstructuur

De ondersteuningsstructuur voor uw kind heeft zich ontwikkeld naar drie niveaus, te weten basisondersteuning, extra ondersteuning en intensieve ondersteuning.

1. De basisondersteuning

De basisondersteuning sluit aan op de basiskwaliteit van onze school, welke landelijk is vastgesteld. *“Basisondersteuning is het door het samenwerkingsverband afgesproken geheel van preventieve en lichte curatieve interventies die eenduidig geldt voor elke school en: plaatsvindt binnen de ondersteuningsstructuur van de school; onder regie en verantwoordelijkheid van de school valt; waar nodig met inzet van expertise van andere scholen gewerkt wordt; soms met inzet van ketenpartners gewerkt wordt; op het overeengekomen kwaliteitsniveau onderwijs gegeven wordt.”*

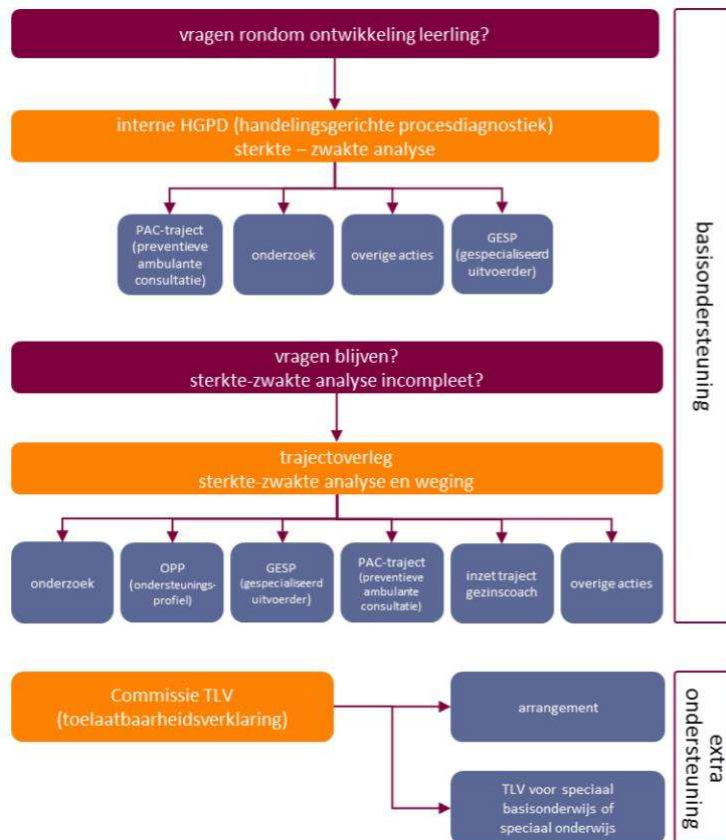
Het niveau van basisondersteuning heeft een aantal functies. In de eerste plaats geeft het antwoord op de vraag welke ondersteuning elke basisschool moet bieden, en welke ondersteuning ouders dus van elke school mogen verwachten. Aan de hand van de basisondersteuning kan een school in zijn algemeenheid aan ouders uitleggen wat zij wel of niet voor hun kind kan betekenen. Ten tweede ondersteunt de basisondersteuning het professionaliseringsbeleid van scholen. De school kent hiermee haar ontwikkelpunten. Bovendien helpt de basisondersteuning om de ambities van de school in kaart te brengen als het gaat om extra ondersteuningsmogelijkheden.

2. Extra ondersteuning

De samenwerking tussen Sine Limite en de school is erop gericht dat kinderen en hun ouders tijdig passende en samenhangende ondersteuning krijgen bij het leren, opvoeden en opgroeien. Waar mogelijk, wordt aangesloten bij de gemeentelijke ontwikkelingen met betrekking tot de jeugdzorg en wordt er gewerkt met één kind, één gezin, één plan. Afstemming over ondersteuning vindt plaats in het trajectoverleg. In dit overleg komen onderwijs, ouders en hulpverlening samen. Voor het realiseren van ondersteuning werken scholen samen binnen een wijk. Een wijkgebonden aanpak sluit aan bij de gezamenlijke verantwoordelijkheid voor alle kinderen met een extra ondersteuningsbehoefte, het bieden van thuisnabij onderwijs én de mogelijkheid van het clusteren van leerlingen met dezelfde onderwijsbehoeften.

3. Intensieve ondersteuning

Voor kinderen die extra ondersteuning nodig hebben bieden speciaal basis onderwijs (Panta Rhei) en speciaal onderwijs (de Linde) een onderwijsplek. Daarnaast wordt gewerkt met arrangementen in het reguliere primair onderwijs (zie pag. 9)



Commissie van toelaatbaarheidsverklaringen (TLV)

Soms blijkt dat het kind (tijdelijk) intensieve begeleiding nodig heeft. Dan kan het trajectoverleg het nodig vinden dat een kind onderwijs gaat volgen in het speciaal (basis) onderwijs. De school vraagt dan een toelaatbaarheidsverklaring aan bij de Commissie van Toelaatbaarheidsverklaringen (Commissie TLV). De Commissie toetst of de aanvraag binnen de kaders valt, toetst of de route op de juiste wijze is doorlopen en of er overeenstemming is tussen school, ouders en trajectmedewerker. Ook de aanvragen van arrangementen verloopt via de commissie van TLV. De commissie bestaat uit een orthopedagoog en GZ- psycholoog van Sine Limite en een jeugdarts van de GGD. Hiernaast zijn er een aantal 'lege stoelen' in deze commissie: op initiatief van de commissie, kunnen andere deskundigen ingezet worden.

Hoogbegaafdheid

Wij kiezen als school voor de methode van compacting en verbreding. Compacting houdt in dat onnodige herhalings- en oefenstof wordt weggelaten uit de reguliere leerstof. Bij verbreding wordt in eerste instantie gezocht naar extra leermateriaal van het desbetreffende vakgebied. Als het extra leermateriaal niet voldoende uitdaging biedt, dan wordt gezocht naar extra onderdelen die geen deel uitmaken van het reguliere aanbod.

Dyslexie

Wij werken op school met een dyslexieprotocol, een doorgaande lijn van groep 1 t/m 8 om leesproblemen en/of spellingproblemen in een vroeg stadium te onderkennen en hulp op

maat te geven. Dit protocol maakt onderdeel uit van het beleid van het Samenwerkingsverband Sine Limite.

Doubleren

Het komt voor dat de ontwikkeling van een kind op meerdere gebieden langzamer gaat dan gewenst en dat een kind gebaat is bij meer onderwijstijd. In zo'n geval is het verstandig om het kind een extra jaar te gunnen. Bij deze overweging kijken we zowel naar de ontwikkeling op leergebieden als naar de sociaal-emotionele ontwikkeling. Het kind moet in balans zijn, dus goed in zijn vel zitten om zich te kunnen ontwikkelen.

Het besluit om te doubleren komt weloverwogen tot stand in overleg met leerkrachten en de intern begeleiders. Het streven is om vroegtijdig te signaleren en deze kinderen dat extra jaar te gunnen, waardoor vooral de basis wordt verbreed en verdiept. De uiteindelijke beslissing een leerling wel of niet te laten doubleren, wordt altijd door de school genomen.

Versnellen

Soms komt het voor dat er kinderen zijn die zowel op cognitief gebied als op sociaal-emotioneel gebied veel verder zijn dan andere kinderen in hun groep. In gesprekken met ouders, leerkracht en interne begeleider wordt dan de mogelijkheid bekeken of het zinvol is om op de lange termijn een jaargroep over te slaan. Het versnellen is een weloverwogen beslissing na een zorgvuldige procedure, waarbij er vele gesprekken zijn met de leerkracht, interne begeleider, ouders en leerling.

Najaarskinderen

De overgang van een leerling in de kleutergroepen heeft tegenwoordig niets te maken met de leeftijd of geboortedatum voor of na 1 oktober, maar wel met de cognitieve en sociaal-emotionele ontwikkeling die de leerling doormaakt. De regeling dat een kleuter voor 1 oktober 6 jaar moet zijn om naar groep 3 te kunnen, is afgeschaft. We willen als school bevorderen (maar niet verplichten) dat de verblijfsduur acht aaneengesloten jaren bedraagt.

In januari worden alle kinderen die tussen 1 oktober en 31 december 4 jaar zijn geworden (de najaarskinderen) besproken in de leerlingbespreking, waarbij de intern begeleider en de leerkracht aanwezig zijn, om te kijken of een kind in aanmerking komt voor versnellen.

Voor een weloverwogen beslissing wordt er onder andere gekeken naar de werkhouding, spelontwikkeling, taal- en rekenontwikkeling en sociaal-emotionele ontwikkeling. Alle ouders worden door de leerkracht geïnformeerd. In gezamenlijkheid wordt vervolgens een goede keuze gemaakt over een eventueel versnelde of een verlengde kleuterperiode.

Visie op het jonge kind

Jonge kinderen ontdekken de wereld en ontwikkelen zich door te **spelen**. We stimuleren de brede ontwikkeling van kinderen, daarin zijn voor ons **betrokkenheid** en **welbevinden** uitgangspunten. **Taal** is de basis om goed mee te kunnen doen in onze maatschappij, wij stimuleren de kinderen tot inzetten van taal en ondersteunen ze daarbij. De ontwikkeling van onze kinderen stimuleren doen we niet alleen, dit bereiken we door **intensief** samen te werken en ouders te zien als **educatief partner**.

Dit doen al wij door:

- het creëren van een positief, sensitief en ondersteunend pedagogisch klimaat, waarbij we omgaan met individuele verschillen;
- duidelijke structuren neer te zetten en verwachtingen te benoemen;
- een rijke speelleeromgeving te creëren;
- vroegtijdig en intensief in te zetten op de sociale ontwikkeling en de taal- en rekenontwikkeling;
- middels voorlezen/vertellen en d.m.v. gesprekken kennis van de wereld uit te breiden;
- goede relaties op te bouwen met ouders.

Hoe ziet onze dag eruit?

We beginnen met de inloop, de kinderen starten dan met een activiteit aan de tafel. Dat kan zijn: bouwen, tekenen, kleien of vrij knutselen. 1 keer per week kunt u als ouder meedoen met de spelinloop, zo blijft u op de hoogte wat uw kind leert. Tijdens de inloop hebben wij als leerkrachten, de ruimte om elk kind te verwelkomen. Tijdens de twee speel-werkuren per dag kiezen de leerlingen een activiteit op het digibord of werken in de kleine kring met de leerkracht of OA. We spelen 2x per dag buiten. Dan komen de karren, fietsen, scheppen, pannen en emmers uit de schuur! Ook onze kleutergroepen krijgen 2 keer per week gym van een vakdocent.

Voorschoolse vroegtijdige educatie (VVE)

Een groot deel van onze leerlingen hebben een VVE-toekenning. Die indicatie wordt afgegeven door de GGD. In veel gevallen is taalontwikkeling de indicatie factor. Kinderen komen vaak al met een VVE-toekenning binnen in de kinderopvang. Daarna volgen we de ontwikkeling van de kinderen nauwlettend. De intern begeleider volgt de kinderen al vanaf de peutergroepen.

De doorgaande lijn is voor een groot deel gewaarborgd doordat we als een organisatie functioneren. . Dat wil zeggen dat er eens in de 6 weken inhoudelijke overleggen zijn tussen de teamleider onderbouw, de intern begeleider onderbouw en de locatieleider van Sam en ko. Er zijn gezamenlijke ontwikkelonderwerpen, waarbij de pedagogisch medewerkers en de leerkrachten zich gezamenlijk ontwikkelen. Pedagogisch medewerkers (Pm'ers) sluiten aan bij een aantal studiemomenten.

Zelfredzaamheid

We vinden het belangrijk om te werken aan zelfstandigheid van de leerlingen. Vanaf het begin moeten de leerlingen leren taken uit te voeren, zonder direct om hulp te vragen. Naarmate leerlingen ouder worden, wordt dit zelfstandig werken verder uitgebreid.

Methodes

In de groepen 1 en 2 wordt er gewerkt vanuit het leerlingvolgsysteem "KIJK". Dit leerlingvolgsysteem geeft de ontwikkelingsdoelen van het jonge kind weer. Doelen worden gesteld op het gebied van sociaal-emotionele ontwikkelingen, taalontwikkeling, rekenontwikkeling en motorische ontwikkeling. De leerkrachten bieden leerlingen activiteiten aan die net een stapje hoger liggen dan wat de leerlingen zelf kunnen. De

leerkrachten gebruiken verschillende bronnenboeken om hun activiteiten uit te halen, bijvoorbeeld “Met sprongen vooruit” en de map “Fonemisch bewustzijn”.

In groep 1 en 2 wordt structureel gewerkt aan woordenschat met “Logo3000”.

Lezen

In groep 3 wordt de methode “Veilig Leren Lezen” (Zoom-versie) gebruikt, waarin kinderen met behulp van ‘globaal woorden’ het lezen leren. Vanuit de kernwoorden worden de letters en klanken geleerd, waarmee de leerlingen na enige tijd zelf nieuwe woorden kunnen maken en lezen. Het lezen gebeurt eerst zoemend maar na verloop van tijd zullen kinderen steeds vlotter gaan lezen.

Nadat kinderen hebben leren lezen, worden vormen van voortgezet technisch lezen ingevoerd. In groep 3 wordt hier al mee begonnen. Technisch lezen is gericht op de vaardigheid (vlot en foutloos lezen), begrijpend lezen richt zich op de inhoud (weten wat je leest) en studerend lezen is gericht op het toepassen van de geleerde vaardigheden om bijvoorbeeld uit een tekst hoofd- en bijzaken te halen. Vanaf groep 4 wordt gewerkt met de voortgezet technisch leesmethode: “Lekker Lezen”.

Begrijpend lezen wordt binnen het thema aangeboden m.b.v. rijke teksten. Daarnaast worden in andere vak- en vormingsgebieden en bij behandeling van andere teksten de strategieën voor begrijpend lezen toegepast.

Taalonderwijs

In de kleutergroepen wordt veel aandacht besteed aan taalonderwijs. Leerkrachten maken hiervoor gebruik van de methode “Logo 3000”.

Voor het taalonderwijs vanaf groep 4 werken we thematisch en gebruiken we de taalleerlijn van Taaljacht. Alle taalonderdelen als spelling, dictee, foutloos schrijven, het onder woorden brengen van je mening, opstellen enz. komen hierin voldoende aan bod. Vanaf groep 6 wordt bovendien de nodige aandacht besteed aan grammatica.

Schrijven

In de groepen 3, 4 en 5 maken we gebruik van de methode “Pennenstreken”, die direct aansluit bij het programma van “Veilig Leren Lezen” in groep 3. In groep 6 t/m 8 gaan kinderen een eigen handschrift ontwikkelen, waarbij we letten op een duidelijk en goed leesbaar schrift.

Rekenen

Met rekenen vanaf groep 3 maken we gebruik van de nieuwste rekenmethode “Wereld in Getallen”. Deze methode leert de kinderen met reken strategieën om te gaan. Vanaf groep 4 wordt er ook digitaal gewerkt in de methode “Wereld in Getallen”.

Zaakvakken

Voor de zaakvakken maken we gebruik van een nieuwe methode Wetenswaardig. Deze methode gebruiken we voor alle wereld oriënterende vakken: geschiedenis, aardrijkskunde, biologie en wetenschap & techniek.

Engels

In groep 7 en 8 geven we Engels. We oefenen vooral op de luister- en spreekvaardigheid.

Expressie

Voor de expressievakken (muziek, tekenen, handvaardigheid, drama enz.) maken we gebruik van ideeën uit verschillende methoden en wordt voor muzieklessen gebruik gemaakt van een vakdocent muziekonderwijs.

Bewegingsonderwijs

Bewegingsonderwijs (buitenspel voor kleuters, lessen in de speelzaal, in het gymnastieklokaal en op het sportveld) worden gegeven door een vakleerkracht gymnastiek. De locaties beschikken over voldoende mogelijkheden voor goed bewegingsonderwijs.

In de gymnastiekzalen gebruiken we “Bewegen samen regelen”, een methode waarin kinderen samenwerkend op verschillende onderdelen bewegen.

Op het plein maken we gebruik van Beweegwijs. Dat is een werkwijze waarin we kinderen in allerlei situaties proberen goed met, tegen en samen met elkaar te spelen. Daarvoor zijn er velden op het plein geschilderd waarin kinderen met elkaar spelen.

Actief burgerschap

Onze school vindt actief burgerschap belangrijk, omdat we graag willen dat onze leerlingen betrokken burgers worden die een bijdrage kunnen en willen leveren aan een betere wereld. Actief burgerschap is voor ons ook wereldburgerschap. Wij gaan uit van het kind. Het gaat erom dat het kind zichzelf leert kennen, zich leert zien als onderdeel van zijn omgeving en in het geheel van de wereld. We kiezen daarbij voor een positieve benadering en verbindende thema's, zoals sociale cohesie, economische verbondenheid, culturele diversiteit, duurzame ontwikkeling, mensenrechten, veiligheid. De nadruk ligt op je open stellen voor anderen, leren van elkaar en betrokken zijn. Wereldburgers stellen betrokkenheid als daad tegenover onverschilligheid. Ze komen in actie, leveren een positieve bijdrage aan de gemeenschap en ontwikkelen daardoor ook zichzelf.

Bij actief burgerschap hoort volgens onze school ervaringsgericht leren. Het leren van concrete ervaringen stimuleert en motiveert enorm.

Actief burgerschap is onderdeel van de kerndoelen, onder andere bij Oriëntatie op jezelf en de wereld, Mens en samenleving. Wereldburgerschap sluit goed aan bij de kerndoelen uit het basisonderwijs met betrekking tot het hoofdstuk “Oriëntatie op jezelf en de wereld” onderwerp ruimte.

Als school geven wij planmatig invulling aan actief burgerschap door ambitiekaarten en kwaliteitskaarten op te stellen door een de professional leergemeenschap (PLG) burgerschap waarin de burgerschapsspecialist samen met teamleden aan ons burgerschap onderwijs werken.

Leerlingenraad

In de bovenbouw van Kindcentrum Rivierenwijk hebben leerlingen een eigen leerlingenraad. De leerlingenraad vertegenwoordigt de groepen 6 t/m 8 en denkt mee over onderwerpen

die belangrijk zijn voor de school en de leerlingen. De leden brengen ideeën, wensen en aandachtspunten vanuit hun groep in en bespreken deze samen met medewerkers van het kindcentrum. Zo leren leerlingen verantwoordelijkheid nemen, samenwerken en hun mening op een respectvolle manier te verwoorden. Op deze manier dragen zij actief bij aan een fijne, veilige en betrokken schoolomgeving voor iedereen.

Visie op Sociaal Emotionele Ontwikkeling

Kindcentrum Rivierenwijk is een actief, kansrijk kindcentrum voor alle kinderen uit de Rivierenwijk. Onze missie is het bieden van een stevige basis voor onze leerlingen vanuit waar zij zich kunnen ontwikkelen tot zelfstandige, waardevolle leden van de maatschappij. Aan een cognitief stevige basis kunnen we als school pas werken als kinderen een goede sociaal-emotionele basis hebben.

Bij sociaal-emotionele ontwikkeling gaat het om de ontwikkeling van het gevoelsleven en de persoonlijkheid, het leren omgaan met anderen en het aanleren van sociale vaardigheden. Dit leidt als het goed is tot sociaal en emotioneel welbevinden. Dit houdt in dat een kind lekker in zijn vel zit, zijn emoties leert herkennen en hanteren, en dat hij steeds beter in staat is waardevolle relaties aan te gaan. Dat zijn belangrijke voorwaarden voor kinderen om goed te kunnen functioneren en tot leren te komen.

Het sociale contact met leeftijdsgenoten speelt een belangrijke rol bij de sociaal-emotionele ontwikkeling van kinderen in de basisschoolleeftijd. Mede hierdoor ontwikkelen ze een eigen identiteit, een geweten. Ze doen zelfvertrouwen op en werken aan hun inlevingsvermogen. Ook maken ze zich waarden en normen eigen.

Sinds schooljaar 2024-2025 zijn we gestart met de methode Kwink voor Sociaal emotioneel leren. Kwink wordt online aangeboden op drie niveaus: onder-, midden- en bovenbouw en bestaat uit 20 lessen per jaar. Kwink werkt op basis van vijf fundamentele levensvaardigheden (competenties) voor sociaal-emotioneel leren. Het is belangrijk om problemen op school te voorkomen, zodat er met snelle en eenvoudige hulp geen zwaardere oplossingen nodig zijn achteraf. Kwink levert (in combinatie met goed klassenmanagement en door rekening te houden met groepsdynamische processen) een veilige leer- en leefomgeving op waarvan de hele groep profiteert. Door gericht te zijn op een positieve groepsaanpak worden ook de leeropbrengsten voor vakken als taal, rekenen en lezen verhoogt. Kwink zet de transitie (het in de praktijk brengen van de, in de les geleerde kennis en vaardigheden) in elke les centraal. De vijf basistechnieken (Kwink-slagen) helpen bij de transitie.

Excursies

Excursies worden gemaakt ter ondersteuning van het onderwijskundige thema. Vaak zijn het jaarlijks terugkerende gebeurtenissen. Voorbeelden zijn: bezoek aan de bibliotheek van meerdere groepen, het kunstproject, excursies georganiseerd via het Instituut voor Natuurstudie (IVN), bezoek aan winkels, markt etc.

Beleid en protocollen

ARBO-beleid

De afgelopen jaren heeft ook het onderwijs te maken gekregen met regelgeving op het gebied van arbeidsomstandigheden. Het afgelopen schooljaar is er gewerkt aan verbeteringen rondom het ARBO-beleid, dit schooljaar zal dit een vervolg krijgen. De MR als vertegenwoordigers van de ouders zijn hierbij betrokken. Op onze school zijn preventiemedewerkers aangesteld en zijn een aantal leerkrachten aangewezen als bedrijfshulpverlener.

Regels voor schorsing en verwijdering

Op school en in de klas gelden regels. Deze regels worden aan het begin van het schooljaar met de leerlingen besproken en veelvuldig herhaald, zodat de leerlingen weten waar ze aan toe zijn. Houdt een kind zich niet aan de gedrags- en omgangsregels (ook niet na herhaaldelijk waarschuwen), dan zal het door de leerkracht ter verantwoording worden geroepen.

In ernstige gevallen en bij herhaling zal contact worden opgenomen met de ouders. Als hier geen verbetering op volgt, kan een leerling voor enkele uren tot hooguit twee dagen geschorst worden. Dit houdt in dat het kind zijn werkzaamheden onder toezicht, maar buiten de groep, zal moeten verrichten. In sommige gevallen houdt een schorsing in dat het kind een aantal dagen niet welkom is op school. Indien er daarna nog geen verbetering op volgt, kan de procedure nog een keer worden herhaald. Daarna kan er na overleg met de inspectie zelfs sprake zijn van verwijdering van het Kindcentrum.

Bij zowel schorsing als verwijdering worden de wettelijke regels toegepast. De afspraken hiervoor zijn vastgelegd in het schoolveiligheidsplan.

Ouderlijk gezag

Ouders die getrouwd zijn en ouders binnen een geregistreerd partnerschap hebben vanaf de geboorte het gezamenlijke gezag over de kinderen. Ook na een scheiding blijven de ouders gezamenlijk het gezag uitoefenen. Als de rechter het gezag aan een van beiden heeft toegewezen zal de ouder die het gezag heeft over het kind de ander op de hoogte houden van belangrijke zaken die met het kind te maken hebben. Daar hoort school ook bij.

Wanneer de ex-partner niet het ouderlijk gezag heeft, dient de school op verzoek van de ex-partner informatie te verschaffen over belangrijke feiten en omstandigheden die te maken hebben met verzorging en opvoeding van een kind. Hierbij kan gedacht worden aan informatie over de cognitieve en/of sociaal-emotionele ontwikkeling van het kind, rapporten, informatie rond de schoolkeuze van het kind of de schoolloopbaan. Op deze regel zijn twee uitzonderingen:

- De informatie wordt niet door de school verstrekt als de school de informatie niet op dezelfde manier aan de ouder met het ouderlijk gezag zou moeten verstrekken;
- De informatie wordt niet door de school verstrekt als het belang van het kind zich daartegen verzet. Hierbij dient de school af te wegeven of het verstrekken van

informatie aan een (niet-gezaghebbende) ouder strijdig is met het belang van het betrokken kind.

Gebruik van mobiele telefoons

Het gebruik van mobiele telefoons en smartwatches door leerlingen is onder schooltijd en in de pauzes niet toegestaan. Dringende berichten kunnen doorgegeven worden via het telefoonnummer van het Kindcentrum. Leerkrachten zijn bereikbaar via Parro.

Veiligheidsprotocol

De veiligheidscoördinator is verantwoordelijk voor het coördineren van het veiligheidsbeleid binnen Kindcentrum Rivierenwijk. Hieronder vallen onder andere sociale veiligheid, fysieke veiligheid, pestpreventie en de uitvoering van het veiligheidsplan.

Pesten, bedreiging, geweld en discriminatie horen niet thuis in het onderwijs. Leerlingen, medewerkers en ouders moeten erop kunnen vertrouwen dat:

- anderen hen in hun waarde laten;
- ieder zich aan de normale regels van omgang en fatsoen houdt;
- ruzies niet met dreiging en geweld worden 'opgelost';
- er altijd iemand is die naar je vragen en klachten wil luisteren.

Kindcentrum Rivierenwijk vindt dat iedere leerling recht heeft op een veilige leeromgeving. Pesten, discriminatie, uitsluiting en intimidatie worden niet geaccepteerd. Wij werken preventief aan een positief schoolklimaat waarin respect, verantwoordelijkheid en betrokkenheid centraal staan.

Wij werken schoolbreed met de methodiek van Kwink voor sociaal-emotioneel leren. Leerlingen leren sociale vaardigheden, conflicten oplossen, omgaan met verschillen, respectvol communiceren en verantwoordelijkheid nemen voor hun eigen gedrag. Deze lessen vormen een belangrijke basis voor het voorkomen van pestgedrag.

Signalen van pesten kunnen worden gemeld bij de groepsleerkracht, intern begeleider, antipestcoördinator of directie. Iedere melding wordt serieus genomen en onderzocht.

Internetprotocol

Het gebruik van de computer door leerlingen is alleen gericht op educatieve doeleinden. Voorop staat dat:

- het gebruik van de computer functioneel moet zijn;
- kinderen er voordeel van moeten ondervinden bij het leren;
- de pc een vanzelfsprekend hulpmiddel moet zijn bij het lesgeven, te vergelijken met schoolbord of naslagwerken;
- onze leerlingen niet uren per dag achter de computer zitten.

Op onze school hebben we afspraken over het gebruik van internet vastgelegd in een internetprotocol dat met de leerlingen besproken wordt. Een voorbeeld van een internetprotocol is op school verkrijgbaar.

Privacy

Op ons Kindcentrum wordt zorgvuldig omgegaan met de privacy van onze leerlingen. In verband met het geven van onderwijs, het begeleiden van onze leerlingen, en de vastlegging daarvan in de administratie van de school, worden er gegevens over en van leerlingen vastgelegd. Deze gegevens worden persoonsgegevens genoemd.

Het vastleggen en gebruik van deze persoonsgegevens is beperkt tot informatie die strikt noodzakelijk is voor het onderwijs. De gegevens worden beveiligd opgeslagen en de toegang daartoe is beperkt. De school maakt ook gebruik van digitaal leer materiaal. De leveranciers van die leer materialen ontvangen een beperkt aantal leerlinggegevens. De school heeft haar leveranciers strikte afspraken gemaakt over het gebruik van persoonsgegevens, zodat misbruik wordt voorkomen. Leerlinginformatie wordt alleen gedeeld met andere organisaties als ouders daar toestemming voor geven, tenzij die uitwisseling verplicht is volgens de wet.

Voor gebruik van foto en video materiaal van kinderen vragen we ouders om toestemming via een toestemmingsformulier of direct bij inschrijving op het inschrijvingsformulier. Ouders hebben te allen tijde het recht om eerder gegeven toestemming in te trekken.

In het IBP beleidsdocument is beschreven hoe de school omgaat met haar leerlinggegevens, en wat de rechten zijn van ouders en leerlingen. Onze privacyverklaring is op de website van de school te vinden.

Gebruik van beeldopnames

In het kader van het leerkrachtontwikkeling worden soms video-opnames gemaakt van een groep en/of leerkracht. Hierbij staat altijd het leerkrachtgedrag centraal. Deze opnames worden gebruikt bij een nabespreking, zodat de leerkracht daarvan kan leren en/of om de leerlingen beter te kunnen begeleiden.

In het kader van de leerlingbegeleiding wordt soms ook gebruik gemaakt van video-opnames van een individuele leerling. In zo'n geval zal het Kindcentrum vooraf toestemming vragen aan de ouders.

Op de website van onze school worden ook foto's van kinderen geplaatst. Met het plaatsen van die foto's wordt zorgvuldig omgegaan. We plaatsen alleen foto's van kinderen wiens ouders daar expliciet toestemming voor hebben gegeven.

Leiderschap

Bij het werven van bestuurs- alsook managementleden wordt gestreefd naar een evenredige vertegenwoordiging van vrouwen in de schoolleiding.

Binnen Kindcentrum Rivierenwijk vormt de directeur-bestuurder samen met de onder- en bovenbouwteamleiders en de intern begeleiders het managementteam. Daarmee bestaat 80% van het managementteam uit vrouwen.

De directeur-bestuurder op Kindcentrum Rivierenwijk is geregistreerd in het schoolleidersregister primair onderwijs.

Leerplicht

Alle kinderen vanaf 5 jaar zijn leerplichtig, d.w.z. vanaf de 1e schooldag van de maand, volgend op de maand waarin het kind 5 jaar wordt.

voorbeeld: uw kind wordt op 3 november 5 jaar, uw kind is dan per 1 december leerplichtig. De leerplicht geldt tot aan het einde van het schooljaar waarin uw kind 16 jaar wordt. Daarna volgt nog een jaar waarin uw kind gedeeltelijk leerplichtig is.

Verlof

Van verzoeken om verlof wordt altijd een dossier bijgehouden. Bewijsstukken bij verzoeken om verlof zijn verplicht (uitnodigingen, werkgeversverklaringen etc.). De beoordeling ligt bij de directeur-bestuurder.

De individuele beoordeling van directeuren betreffende 'andere gewichtige omstandigheden', dus de interpretatie van persoonlijke, sociale of maatschappelijke omstandigheden ligt bij de directeur-bestuurder. Daarover hoeven we geen verantwoording naar anderen af te leggen. Verlof om die reden is altijd mogelijk mits de omstandigheden zwaarwegend genoeg zijn.

Indien van toepassing wordt over de uitleg van de leerplichtregeling contact opgenomen met collega's van andere basisscholen: het kan niet zo zijn dat er op scholen op eenzelfde verzoek een andere beoordeling volgt.

Bij twijfel wordt advies gevraagd van de leerplichtambtenaar.

Daar waar sprake is van verschillen als gevolg van vakantiespreiding kan de directeur voor 1 vakantieperiode per jaar vrijaf geven voor een gezamenlijke gezinsvakantie. **Dit geldt niet voor de zomervakantieperiode.**

Als ouders ondanks een afwijzende beschikking de kinderen van school houden volgt altijd melding bij de leerplichtambtenaar. De leerplichtambtenaar beslist of er proces-verbaal wordt opgemaakt.

Alle onderwijsactiviteiten opgenomen in leerplan, schoolplan en schoolgids zijn verplicht.

Het onttrekken van leerlingen aan onderwijsactiviteiten wordt gemeld aan de leerplichtambtenaar.

Verlof vanwege levensbeschouwelijke overtuiging

Er zijn géén bepalingen in de leerplichtregeling die verlof op grond van levensbeschouwelijke overtuiging toestaan, anders dan het verlof voor het bijwonen van religieuze vieringen. In de leerplichtwet zijn deze verlofgronden opgenomen.

Als ouders op grond van levensbeschouwelijke overtuiging willen dat hun kinderen niet deelnemen aan activiteiten wordt in het Kindcentrum of door het Kindcentrum een vervangende activiteit aangeboden (eventueel in samenwerking met andere scholen).

Verlof vanwege werk

Soms kunt u door uw werk tijdens geen enkele schoolvakantie in het schooljaar met uw gezin op vakantie. Dit moet dan komen door de specifieke aard van uw beroep. Bijvoorbeeld omdat u:

- seizoensgebonden werk heeft, bijvoorbeeld in de fruitteelt of horeca;
- met piekdruk te maken krijgt tijdens schoolvakanties;
- als zelfstandige een groot deel van uw inkomen mist als u tijdens de schoolvakanties weg bent.

In dat geval kunt toestemming vragen voor verlof buiten de schoolvakanties

U vraagt toestemming bij de directeur van de school. Dit moet 8 weken of eerder voordat u op vakantie gaat.

De directeur beslist of uw kind buiten schoolvakanties op vakantie mag. Bent u het niet eens met de beslissing? Dan kunt u dit schriftelijk aan de directeur melden.

Bewijzen dat u niet tijdens schoolvakantie op vakantie kunt

Kunt u tijdens geen enkele schoolvakantie op vakantie En komt dit door uw werk? Dan moet u dit kunnen bewijzen:

- Als ondernemer moet u kunnen aantonen dat u een groot deel van uw inkomsten mist als u tijdens schoolvakanties op vakantie gaat.
- Als werknemer kunt u een verklaring van uw werkgever overleggen. Bijvoorbeeld als u seizoenswerk doet.

Voorwaarden vakantie buiten de schoolvakanties

Uw kind krijgt alleen vrij om op vakantie te gaan als:

- dit niet in de eerste 2 weken na de zomervakantie is;
- u door uw werk tijdens het schooljaar in geen enkele schoolvakantie op vakantie kunt.

Verlof vanwege huwelijk

Bij toekenning verlofaanvragen inzake huwelijken eerste of tweedegraads hanteert de school de regel één verlofdag bij een huwelijk in Nederland en maximaal twee verlofdagen bij een huwelijk in het buitenland.

Procedure en voorwaarden:

in verband met een eventuele bezwaarprocedure moet de aanvraag ten minste acht weken van tevoren bij de directeur worden ingediend, tenzij aangegeven waarom dat niet mogelijk was;

- de verlofperiode mag éénmaal per schooljaar worden verleend;
- de verlofperiode mag maximaal 10 schooldagen beslaan;
- de verlofperiode mag niet in de eerste twee weken van het schooljaar vallen.

In geval van ander verlof wordt uw aanvraag direct doorgestuurd naar de leerplichtambtenaar.

Ziekmelding

Mocht u kind ziek zijn? Stuur op tijd een Parro bericht naar de leerkracht of bel voor 08.30 naar school. Het komt nog weleens voor dat niet gemeld wordt dat kinderen thuis blijven. Voor ons is dat heel vervelend omdat we dan niet weten of uw kind echt ziek is of dat uw kind op weg naar school ergens is blijven spelen. Dagelijks worden de afwezige leerlingen genoteerd. Te veel verzuim wordt niet geaccepteerd en wordt door het Kindcentrum gemeld aan de leerplichtambtenaar.

Wat is te veel? We hanteren de richtlijn 16 uur of meer in 4 weken, of vaker dan 3 keer te laat in 4 weken. Bij te veel afwezig of te laat gaan we met ouders in gesprek en wordt gekeken hoe de situatie kan worden verbeterd. Mocht het niet tot verbetering leiden, dan komt het recht op onderwijs in het geding en wordt dit door het Kindcentrum gemeld aan de leerplichtambtenaar.

Procedure bij overplaatsing naar een andere basisschool

Uitgangspunten en gedragscode bij overplaatsing van leerlingen binnen de scholen voor primair onderwijs Deventer.

Er is altijd contact tussen de basisscholen.

De school van herkomst geeft relevante informatie over het kind, redenen voor verandering van school en relevante bijzonderheden van belang, aan het te ontvangen Kindcentrum.

De ontvangende school ontvangt informatie over de schoolloopbaan van het kind.

Er zijn geen wettelijke voorschriften voor de vormgeving van het onderwijskundig rapport.

Als ouders gaan 'shoppen' moeten ze het onderwijskundig rapport van hun kind bij zich hebben. Het Kindcentrum of de school van herkomst moet het onderwijskundig rapport meegeven op verzoek van de ouders.

Het ontvangende Kindcentrum of school mag een leerling weigeren op grond van de inhoud van het onderwijskundig rapport.

Ouders hebben het recht te weten welke informatie doorgegeven is aan het ontvangende Kindcentrum.

Bij een tussentijdse overgang naar een andere school worden relevante gegevens uit het leerling dossier meegegeven naar de andere school. Mocht u deze gegevens eerst willen bekijken dan kunt u dat kenbaar maken en een afspraak maken met de interne begeleider.

Ouders

Medezeggenschapsraad

De “medezeggenschapsraad” is een raad waarin vertegenwoordigers van ouders en personeel zitting hebben. De raad vergadert 6 keer per jaar. Deze vergaderingen zijn in principe openbaar. De vergadering krijgt een besloten karakter als er over personen gesproken wordt. De MR is bevoegd tot bespreking van alle aangelegenheden die het Kindcentrum betreffen. De MR ontleent deze bevoegdheid aan het “MR-reglement”. In dit reglement zijn alle taken en bevoegdheden opgenomen. Voor een aantal zaken heeft de MR adviesrecht en bij andere instemmingsrecht.

Zitting in de MR hebben de volgende ouders en leerkrachten:

oudergeleding	leerkracht(personeels) geleding
Vacant	Mw. Nicolet Mol
Vacant	Mw. Marloes de Heer Mw. Dunja Miedendorp de Bie
Mw. Lisanne Dommerholt	Dhr. Sander Middendorp

Ouderbijdrage

Sinds schooljaar 2022-2023 vraagt Kindcentrum Rivierenwijk geen vrijwillige ouderbijdrage meer. Alle reguliere onderwijsactiviteiten worden bekostigd uit de reguliere middelen van de school. Leerlingen kunnen deelnemen aan alle activiteiten ongeacht de financiële situatie van ouders.

Klachtenregeling

Op school kunnen problemen ontstaan tussen ouders of leerlingen en (medewerkers van) de school. Vaak worden zulke problemen in onderling overleg bijgelegd. Soms is een meningsverschil van dien aard, dat iemand een klacht hierover wil indienen. Die mogelijkheid is er.

Voor de school is een klachtenregeling vastgesteld. Deze is voor iedereen die bij de school betrokken is in te zien op onze website. Iemand die wil klagen kan dat het beste eerst kenbaar maken bij de directeur-bestuurder. Mogelijk kan de klacht dan verholpen worden. De school is voor de behandeling van klachten tevens aangesloten bij een onafhankelijke klachtencommissie: “de Landelijke Klachtencommissie Onderwijs (LKC)”.

Zowel ouders en leerlingen als personeelsleden kunnen een klacht voorleggen aan de LKC. Een secretaris van Onderwijsgeschillen neemt contact op met de klager en het schoolbestuur of degene waarover is geklaagd en bespreekt dan welke route het beste gekozen kan worden om de klacht op te lossen. Dit gesprek kan leiden tot een van de volgende routes:

- Route 1: Interne klachtbehandeling (op niveau van school of bestuur) Als de LKC denkt dat een klacht snel op school(bestuurs)niveau kan worden opgelost, wordt - na overleg met de klager en het schoolbestuur - de klacht doorgestuurd naar het schoolbestuur. Als de

betrokkenen dat al hebben geprobeerd of geen heil zien in interne klachtbehandeling, dan kan worden gekozen voor mediation of de formele klachtprocedure.

- Route 2: Mediation Als interne klachtbehandeling niet tot de mogelijkheden behoort of niet tot een oplossing heeft geleid, dan wordt in het telefoongesprek met de secretaris-mediator de mogelijkheden van mediation en de formele procedure verkend. Als beide partijen een voorkeur hebben om onder begeleiding van een externe zelf tot een oplossing te komen, kan er mediation plaatsvinden (zie voor meer informatie: mediation bij de LKC)
- Route 3: Formele procedure Als besloten wordt de klacht via de formele procedure af te handelen dan onderzoekt de LKC de klacht en beoordeelt (na een hoorzitting) of deze gegrond is. De LKC brengt advies uit aan het schoolbestuur en kan aan haar advies aanbevelingen verbinden. Het schoolbestuur neemt over de afhandeling van de klacht en het opvolgen van de aanbevelingen de uiteindelijke beslissing.

Een klacht kan bij het schoolbestuur of rechtstreeks schriftelijk bij de LKC worden ingediend. De externe vertrouwenspersoon kan u daarbij behulpzaam zijn als u dat wenst. Deze vertrouwenspersoon is mw. Y. Kamsma . Zij is bereikbaar op telefoonnummer 0612649493

Onderwijsgeschillen biedt ook mediation aan voordat er een officiële klacht bij de LKC is ingediend. U kunt dan tot een oplossing voor een (dreigend) conflict komen met behulp van een mediator van Onderwijsgeschillen en zo een formele procedure voorkomen. Om te bespreken of mediation tot de mogelijkheden behoort kunt u contact opnemen met de Mediationdesk van Onderwijsgeschillen. U kunt de Mediatondesk bereiken via telefoonnummer 030-2809590 of email mediation@onderwijsgeschillen.nl De LKC is te bereiken bij Onderwijsgeschillen, Postbus 85191, 3508 AD UTRECHT, telefoon 030-2809590, fax 030-2809591. U kunt ook e-mail sturen naar info@onderwijsgeschillen.nl.

Op de website www.onderwijsgeschillen.nl is meer informatie te vinden over klachtbehandeling.

Schoolcontactpersoon

De schoolcontactpersoon is een functionaris die ouders, kinderen en collega's hoort wanneer zij elders in het Kindcentrum geen weerklank krijgen. De contactpersoon verwijst ouders naar instanties of helpt hen op de juiste weg.

Onze schoolcontactpersonen zijn mw. Marloes van den Beld (tevens anti-pestcoördinator en veiligheidscoördinator) en Dilek Cadirci.

Schoolverzekering

Voor het personeel en voor hulpouders in het Kindcentrum is een ongevallenverzekering afgesloten. Op deze verzekering kan een beroep gedaan worden als er sprake is van nalatig gedrag of als de eigen verzekering de kosten niet dekt. Iedereen is verzekerd van een kwartier voor tot een kwartier na schooltijd, tijdens schoolreizen, het schoolkamp, excursies enz.


Stichting leergeld

Wanneer de kosten die gemaakt moeten worden m.b.t. vormende activiteiten van uw kind, zoals lid worden van een sportclub, naar muziekles gaan etc. voor u moeilijk op te brengen zijn, kunt u een aanvraag indienen voor financiële ondersteuning bij Stichting leergeld.

Adres:

Stichting Leergeld Deventer

Postbus 295, 7400 AG DEVENTER

 0570-672599

Website: www.leergelddeventer.nl

Sponsoring

Bij sponsoring geeft een sponsor geld, goederen of diensten aan een school in ruil voor een tegenprestatie. Dat kan b.v. vermelding in de schoolkrant of schoolgids zijn. Zonder tegenprestatie is er sprake van een gift. Er zijn wettelijke voorwaarden voor sponsoring in het PO en VO.

Met betrekking tot het beleid op schoolniveau heeft de MR instemmingsrecht. De school (het bevoegd gezag en/of schoolleiding) toetst een specifieke sponsorovereenkomst aan de bestaande wet en regelgeving, en maakt daarbinnen in overleg met alle geledingen binnen de school -met inachtneming van de instemming van de MR een eigen afweging ten aanzien van de maatschappelijke betrokkenheid van de sponsor, het gesponsorde bedrag en de verlangde tegenprestatie.

Externe contacten

GGD op school

Bij de GGD IJsselland is de Jeugdgezondheidszorg (JGZ) ondergebracht bij gemeentelijke gezondheidsteams (GGT's).

Binnen deze teams werken artsen, verpleegkundigen, assistenten en logopedisten. Samen met ouders en school zorgen de medewerkers van de GGD ervoor dat kinderen zich zo goed mogelijk ontwikkelen. Zij doen dit door kinderen te onderzoeken, door kinderen te vaccineren en door ondersteuning te bieden aan ouders en leerkrachten en hierin ook samen te werken met andere instanties.

Onderzoeken en vaccinaties

De bekendste taak vanuit de GGD voor schoolgaande kinderen zijn de preventieve onderzoeken. Het is belangrijk dat factoren, die de groei en ontwikkeling van een kind kunnen verstoren, in een vroeg stadium worden opgespoord. De GGD onderzoekt gedurende de basisschoolperiode een kind meerdere keren. Daarnaast krijgen de kinderen in deze periode ook twee vaccinaties.

Rond de leeftijd van 5 jaar vindt de logopedische screening plaats. De logopedist onderzoekt naar aanleiding van deze screening kinderen die in hun spraak- en taalontwikkeling risico's lopen. De logopedist let dan vooral op taal, spraak, mondgedrag en stem.

In groep 7 vindt bij alle kinderen een onderzoek plaats door de jeugdverpleegkundige. Daarin wordt aandacht besteed aan groei, gezondheid en gedrag.

Op 12-jarige leeftijd ontvangen de meisjes de vaccinatie tegen baarmoederhalskanker (HPV)

Voor ieder onderzoek en elke vaccinatie ontvangen de ouders vooraf een uitnodiging. Bij alle onderzoeken en de vaccinatie van de 9 jarigen zijn de ouders aanwezig. Dit geldt niet voor de logopedische screening. Na elk onderzoek informeert de GGD de ouder(s)/verzorger(s) over de bevindingen.

Advisering en verwijzing

Naar aanleiding van het onderzoek kan de JGZ-medewerker - afhankelijk van de bevindingen – het volgende doen:

- gericht advies en/of begeleiding geven aan kinderen en ouders. Bijvoorbeeld bij gedragsproblemen met kinderen op school of thuis, gezondheidsvragen of problemen in de spraak- en taalontwikkeling
- een kind na verloop van tijd opnieuw oproepen voor een vervolgonderzoek
- het kind (en de ouder) voor uitgebreider onderzoek of behandeling verwijzen naar een andere hulpverleningsinstelling. De GGD werkt samen met de huisarts, de specialist in het ziekenhuis en met Bureau Jeugdzorg, Maatschappelijk werk, psychologen, pedagogen en anderen.

Een eventuele doorverwijzing gebeurt altijd in overleg met ouder(s)/verzorger(s).

Onderzoek op verzoek

Ook leerlingen uit andere groepen kunnen door hun ouders, leerkrachten of intern begeleider aangemeld worden voor nader onderzoek door jeugdarts, verpleegkundige of logopedist.

Ondersteuning van leerkrachten

GGD-medewerkers kunnen ook leerkrachten ondersteunen en adviseren bij het opzetten en uitvoeren van activiteiten, bijvoorbeeld gericht op het aanleren en/of verbeteren van gezond gedrag. Ook adviseren zij over het gebruik van leskisten, lespakketten en andere voorlichtingsmaterialen uit het documentatie- en informatiecentrum van de GGD.

Bereikbaarheid en informatie

U kunt de GGD om advies vragen op diverse terreinen. Bijvoorbeeld infectieziekten, hygiëne en veiligheid op school. Meer informatie over diverse onderwerpen kunt u vinden op de website: www.ggdijsselland.nl. Donderdagmorgen van 08.30 tot 09.30 heeft de GGD een inloop spreekuur in onze school.

U kunt de GGD telefonisch bereiken op telefoonnummer: 088 – 44330702

Jeugdarts

De afdeling Jeugdgezondheidszorg van GGD IJsselland doet gezondheids- onderzoeken als kinderen 5-6 jaar (ongeveer groep 2) en 10-11 jaar (groep 7) oud zijn. Daarnaast komen we in groep 8 een keer op school om voorlichting te geven over een gezonde leefstijl.

Gezondheidsonderzoeken in de basisschoolperiode

De 9-jarigen ontvangen een uitnodiging voor een gezondheidsonderzoek bij de doktersassistente op school. Als een ouder/verzorger hierbij aanwezig wil zijn, maken we hiervoor een aparte afspraak op het consultatiebureau.

Verschuiving gezondheidsonderzoek 5/6-jarigen

Het 5/6-jarigen onderzoek gaat op 5,5-jarige leeftijd plaatsvinden op het consultatiebureau bij de doktersassistente of jeugdarts en doktersassistente samen. Tijdens dit onderzoek kijken we naar de ontwikkeling en de sociale, pedagogische en fysieke omgeving waarin het kind opgroeit. Daarnaast doen we onderzoek naar lengte, gewicht, ogen en oren. Vanaf het schooljaar 2023 wordt een nieuw onderzoek naar de motorische ontwikkeling (Baecke-Fassaert Motoriek Test) hieraan toegevoegd.

De ouder vult thuis van tevoren een vragenlijst in via het online ouderportaal Mijn Kinddossier en kan daarin ook zelf vragen in stellen. Bijvoorbeeld over groei, ontwikkeling, gedrag en opvoeding. Na afloop ontvangt de ouder bericht via e-mail dat de resultaten van het onderzoek klaarstaan in Mijn Kinddossier.

De jeugdverpleegkundige GGD IJsselland Monique te Paske is de contactpersoon voor KC Rivierenwijk.

Logopedie

Wanneer een kind 5 jaar is geworden, vindt er een logopedisch onderzoek plaats. We noemen dit screening. Er wordt dan bekeken of er problemen zijn met de taal, de spraak, de stem of het gehoor. Als er uit het onderzoek bijzonderheden naar voren komen, dan worden ouders ingelicht en uitgenodigd voor een gesprek. Ook kan de leerkracht, de jeugdarts of u, als ouder, de logopediste vragen om een kind te onderzoeken, als er vermoed wordt dat er iets aan de hand is met de stem of het gehoor. De volgende stappen kunnen vervolgens worden ondernomen:

- de ouders krijgen een oefenprogramma mee
- de leerkracht of de interne begeleider krijgt gerichte adviezen
- ouders krijgen advies om naar een logopediepraktijk te gaan voor gerichte interventies
- er vinden vervolgcontroles plaats

Praktische zaken

Ziek melden/vrij vragen

We vragen u dringend, bij afwezigheid van uw kind, **voor half negen**, de leerkracht een Parro bericht te sturen.

Voor overige vragen kunt u ons bereiken op

Telefoon: 0570-623575

Sportactiviteiten

Het Kindcentrum neemt deel aan diverse sportactiviteiten zoals: schoolvoetbal, schaken en dammen, schoolspordag en schaatsen. Als begeleiding zijn er steeds leerkrachten aanwezig. Soms zullen we ouders vragen mee te gaan ter begeleiding van de kinderen.

Gesprekken met de leerkracht en/of de directie

Leerkrachten zijn van 8.00 tot 16.00 uur aanwezig. Op deze tijdstippen kunt u hen dus buiten schooltijd spreken. Mocht u behoefte hebben aan een gesprek, dan verzoeken we u een afspraak te maken met de betrokken leerkracht, omdat niet alle leerkrachten alle dagen werken. De directie is tijdens schooltijd te spreken, maar ook hier geldt dat als het gaat om belangrijke zaken het beter is om een afspraak te maken.

Informatieverstrekking

We informeren de ouders regelmatig over die zaken die voor u, als ouders, van belang zijn over de vorderingen van hun kind op school. Dit recht is neergelegd in artikel 11 van de Wet op het primair onderwijs. Soms ontstaan problemen met de informatieverschaffing aan gescheiden ouders, met name als de niet met het gezag belaste ouder geïnformeerd wil worden, terwijl de wel met het gezag belaste ouder zich daartegen verzet.

Na de scheiding zijn sinds de wetwijziging per 1 januari 1998 in principe beide ouders met het gezag over het kind belast (het zogenaamde co-ouderschap). In die gevallen hebben beide ouders wat betreft de informatievoorziening over hun kind gelijke rechten. Soms bepaalt de rechter op verzoek van één van de ouders dat het gezag niet aan beide ouders maar slechts aan één van hen wordt toegekend. De ouder, die alleen met het gezag is belast, moet de andere ouder op de hoogte stellen over belangrijke aangelegenheden met betrekking tot de persoon en het vermogen van het kind. De rechter kan deze bepaling buiten toepassing laten als het belang van het kind dat vereist. Het Kindcentrum is niet verplicht informatie te verschaffen, indien deze informatie ook niet aan de met het gezag belaste ouder zou worden verschaft of het belang van het kind zich tegen het verschaffen van informatie verzet. In met name het laatste geval zal een school soms een lastige beslissing moeten nemen en ingeklemd raken tussen de ene ouder die de informatie wenst en de andere ouder, die deze informatieverstrekking in strijd met het belang van het kind acht. Indien het Kindcentrum besluit om de gevraagde informatie te weigeren, kan de rechter op verzoek van de niet met het gezag belaste ouder bepalen, dat de informatie op de door de rechter te bepalen wijze moet worden verstrekt. De rechter wijst het verzoek in

ieder geval af als het belang van het kind zich tegen het verschaffen van de informatie verzet.

Culturele activiteiten

Ten minste één maal per jaar bezoeken de kinderen een voorstelling, die gekozen wordt uit het aanbod van de Culturele Commissie voor het Onderwijs in Deventer (de CCOD). Soms wordt de voorstelling op school, in een andere school of in het buurthuis gegeven, soms ook in de schouwburg De Leeuwenbrug of in het Filmhuis.

Gevonden voorwerpen

Regelmatig blijven er allerlei dingen in school liggen. Mocht u iets kwijt zijn, komt u dan even langs. De gevonden voorwerpen liggen bij de administratie. Voorwerpen die langer dan 6 weken blijven liggen, brengen we naar een inzamelingspunt.

Hoofdluis

Op alle scholen in Nederland duikt af en toe de hoofdluis weer op. Vooral na een vakantieperiode is gebleken dat de kans op hoofdluis groot is. Mocht u bij uw kind hoofdluis constateren, waarschuw ons dan s.v.p. direct. Een snelle melding kan verspreiding voorkomen. We controleren na elke vakantie alle kinderen op hoofdluis.

Laarzen en schoenen

Bij slecht weer kan het om het Kindcentrum erg modderig zijn en nat zijn. Om de kinderen les te kunnen geven in een zo schoon mogelijke ruimte trekken de leerlingen de schoenen in het klaslokaal uit. Rubberlaarzen mogen in school niet gedragen worden. U kunt als alternatief dan extra sokken of sloffen meegeven.

Schoolregels

Overall waar veel mensen bij elkaar zijn, gelden bepaalde regels om de dagelijkse gang van zaken goed te doen verlopen. Ook in het Kindcentrum en op het schoolplein gelden dergelijke regels, voor de kinderen maar ook voor leerkrachten en ouders. Schoolregels worden aan het begin van het schooljaar aan de kinderen meegedeeld en zo nodig herhaald. Hieronder staan een aantal praktische schoolregels:

- geen geld of andere waardevolle spullen in je jaszak laten zitten.
- niet fietsen op het schoolplein als daar kinderen spelen, geldt ook voor ouders en leerkrachten.
- messen en andere gevaarlijke voorwerpen mag je niet mee naar school nemen.
- mobiele telefoons mogen worden in de klas bij de leerkracht af gegeven.
- in de pauzes mogen de kinderen het schoolplein niet verlaten.
- fietsen en steppen op het schoolplein **moeten op slot staan**.

Fietsen

We raden u aan uw kind niet met de fiets naar school te laten gaan, wanneer u dicht bij school woont. We beschikken niet over een bewaakte fietsenstalling en kunnen tijdens de lessen onmogelijk toezicht op de fietsen houden. Gaat uw kind toch met de fiets naar school

dan is de stalling voor uw eigen verantwoordelijkheid. Fietsen en steppen moeten altijd op slot staan.

Naschoolse activiteiten

In de periode oktober tot juli zijn er dagelijks naschoolse activiteiten.

We gaan er bij het Kindcentrum van uit dat ieder kind talent heeft. Alle organisaties die voor kinderen en hun ouders werken in uw buurt, doen mee aan de buitenschoolse activiteiten. Ook komend jaar zijn er weer heel veel leuke activiteiten buiten schooltijd. Daar kunnen kinderen ontdekken hoe zij hun talenten het beste kunnen ontwikkelen. Door mee te doen aan deze spelmiddagen, knutselen, muzieklessen of sportieve activiteiten gaan zij zelf ontdekken wat ze leuk vinden én waar ze goed in zijn.

Juf Djolie coördineert de naschoolse activiteiten.

Rookvrij schoolplein

Kindcentrum Rivierenwijk is een gezonde school. Roken was al niet meer toegestaan bij de in- en uitgangen waar de kinderen gebruik van maken. Vanaf augustus 2020 is het in het hele land verboden om te roken op schoolpleinen en rondom scholen. We vragen aan alle ouders die hun kind komen brengen of halen, om niet te roken bij de school. Als kinderen volwassenen zien roken, zullen zij zelf ook sneller beginnen met roken.

Er kan door politie worden gehandhaafd. U kunt dan een boete krijgen als u rookt bij school.

Parkeren rondom de school

Ouders die hun kinderen met de auto naar school brengen, kunnen gebruik maken van de kiss & ride (atletiekbaan). Tussen 8.45 uur en 13.45 uur kan de atletiekbaan worden gebruikt als speelplek voor de kinderen. Dan mogen er dus geen auto's parkeren.

Ouders die hun kinderen ophalen bij de uitgang worden verzocht hun auto aan de Zaanstraat te parkeren. Het is niet toegestaan om met de auto het plein op te rijden.

Namen en adressen

Bestuur

Stichting Samenwerkingschool Rivierenwijk

Directeur-bestuurder

Alois Hilbers

Zaanstraat 1

7417 WN Deventer

0570-623575

Raad van Toezicht

De raad van toezicht bestaat uit de volgende leden:

Dhr. Hans Meuzelaar (voorzitter)

Mw. Claudia Alards

Dhr. Ben Roeten

Dhr. Igor Grevers

Mw. Jiske Jager

Vertrouwenspersoon

Mw. Yvonne Kamsma

Heuvelweg 5

7218 BD Almen

0612649493

info@viavitalis.nl

Schoolarts

GGD regio Stedendriehoek

Mw. Markvoort

Schurenstraat 8a

7413 RA Deventer

088 – 4433802

Leerplichtambtenaar

De leerplichtambtenaar kunt u bereiken door te bellen naar 14 0570

Sam & Ko peuterspelen

Bureau Beestenmarkt

Brinkgreverweg 3

Postbus 6083,

7401 JB Deventer

info@samenko.nl